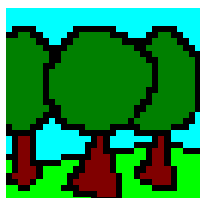




INV-AME-O

logiciel d'inventaire d'aménagement



manuel d'utilisation

version du 15 février 2010

Ce document explique comment réaliser un inventaire forestier d'aménagement avec l'aide du logiciel INV-AME-O **version 3-07 BU**

modifications par rapport à la version du 15 janvier 2008:

en bleu: corrections et modifications peu importantes

en rouge: modifications importantes

TABLE DES MATIERES

1	INTRODUCTION.....	4
1.1	Conditions d'utilisation du logiciel	4
1.2	Démarrage	5
1.3	Déconnexion	5
1.4	Paramètres régionaux.....	6
1.5	Déplacement dans les fenêtres de l'application	6
1.6	Boutons standards	7
1.7	Choix d'une classe	8
1.8	Règles à observer	9
2	LES MENUS	10
2.1	Général	10
2.1.1	Changer le mot de passe Oracle	10
2.1.2	Liste des propriétés accessibles	10
2.1.3	Imprimante Setup	10
2.1.4	Quitter	10
2.2	Inventaires	11
2.2.1	Synthèse des inventaires et usufruits	11
2.2.2	Série	11
2.3	Parquets.....	12
2.3.1	Créer, modifier	12
2.4	Impression	12
2.4.1	Liste des inventaires	12
2.5	Info.....	13
2.5.1	Aide en ligne	13
2.5.2	Version.....	13
3	COMMENT REALISER UN INVENTAIRE	14
3.1	Création d'un inventaire	14
3.2	Vérification de l'existence de la série unique, des tables de production et âges d'exploitabilité, création éventuelle d'une nouvelle série	14
3.3	Attribution d'une série pour chaque parcelle de la propriété	16
3.4	Création ou modification d'un parquet.....	16
3.5	Impression des résultats	17
3.5.1	Liste inventaire.....	17
3.5.2	Impression inventaire.....	18
3.5.3	Description des parquets	19
3.5.4	Tableaux synoptiques	19
3.5.4.1	Fonction	20
3.5.4.2	Essences (surface) par étage	20
3.5.4.3	Essences (surface)en fonction de la densité.....	21
3.5.4.4	Essences répartition en volume	21
3.5.4.5	Synthèse des volumes pour la propriété	21
3.5.4.6	Régénération surface	21
3.5.4.7	Classes d'âge (surface) par étage.....	21
3.5.4.8	Classes d'âge (surface) en fonction de la densité	22
3.5.4.9	Classes d'âge répartition en volume	22
3.5.4.10	Typologies	22
3.5.4.11	Types de géologie	22
3.5.4.12	Géologies	22
3.5.4.13	Phytosociologie	23
3.5.4.14	Secteurs écologiques	23
3.5.4.15	Topographies, Expositions, Pentas	23
4	PARTICULARITES DE CHAQUE ONGLET	23
4.1	Général	24

4.2	Phyto.....	25
4.3	Topo.....	25
4.4	Expo.....	26
4.5	Pente	26
4.6	Géologie	26
4.7	Description	27
4.8	Fonctions	28
4.9	Etages.....	29
4.10	#Ess.....	35
4.11	Interventions (dans le module aménagement).....	35

1 INTRODUCTION

1.1 Conditions d'utilisation du logiciel

L'utilisation du logiciel INV-AME-O est soumise aux conditions suivantes:

- Le logiciel ne peut pas être utilisé par une personne qui n'est pas d'accord avec les conditions d'utilisation.
- Le logiciel ne peut pas être utilisé sans l'autorisation du Service **des forêts**. Cette autorisation a été accordée si la personne (physique ou morale) autorisée à utiliser le logiciel figure dans l'encadré de l'écran d'invite.
- Il n'est pas permis de copier ou de distribuer ce logiciel, ni la documentation qui y est associée, sans autorisation écrite préalable du Service **des forêts** de l'Administration **de la nature et des forêts**.
- Il n'est pas permis de décompiler, de modifier, de traduire ou de désassembler le logiciel en entier ou en partie.
- Il n'est pas permis d'accéder les tables de la base autrement que par le logiciel.
- Le support technique peut être obtenu au

Administration de la nature et des forêts
Service des forêts
16, rue Eugène Ruppert
L-2453 Luxembourg
tél.:402 201-214 fax:402 201-250

- Le Service **des forêts** ne garantit pas que le logiciel INV-AME-O est exempt de bugs et décline toute responsabilité pour des dommages ou la perte de données résultant de l'utilisation de ce logiciel.

1.2 Démarrage

L'utilisateur doit, avant de pouvoir lancer l'application INV-AME-O, ouvrir une connexion au réseau de l'Etat. Le guide d'installation du client VPN fourni avec le logiciel VPN décrit en détail la procédure de connexion au réseau de l'Etat. Avant de se connecter au réseau de l'Etat, il faut s'assurer qu'on est connecté à l'internet.

Le lancement de l'application INV-AME-O se fait ensuite par un double clic sur



l'icône "INV-AME-O" du bureau ou dans le menu "démarrer".

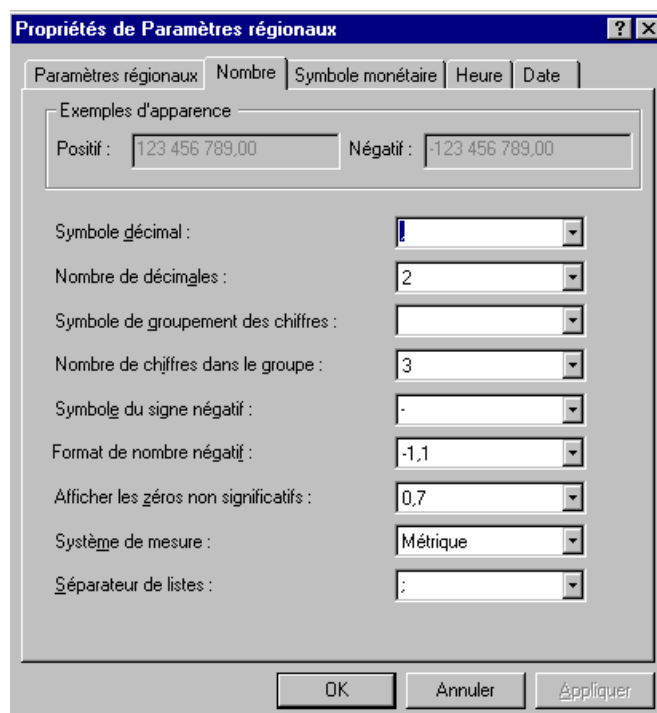
Il est demandé à l'utilisateur au démarrage de saisir son mot de passe, puis de cliquer sur OK pour se connecter à la base de données. L'écran suivant rappelle les conditions d'utilisation du logiciel. La fenêtre principale apparaît, en cas d'accord, avec le menu. Si le mot de passe est incorrect ou si la connexion à la base de données est impossible, un message indique l'échec de l'opération de connexion et le programme se termine. Essayez de vous connecter à nouveau et si la connexion est toujours impossible alors que vous êtes certain que votre mot de passe est correct, veuillez contacter [la Cellule Informatique de l'ANF](#).

1.3 Déconnection

Il est très important, après avoir quitté l'application INV-AME-O, de se déconnecter du réseau de l'Etat.

1.4 Paramètres régionaux

Avant de lancer le logiciel INV-AME-O, les paramètres "régionaux" de la machine doivent être configurés de la manière suivante:



1.5 Déplacement dans les fenêtres de l'application

Il y a deux moyens pour se déplacer dans les écrans du programme: la souris et les touches du clavier.

La souris est le moyen le plus facile, le plus rapide et le plus sûr pour effectuer une action. Utilisez toujours la souris pour sélectionner les menus et les options ainsi que pour actionner les boutons. Dans certains écrans, la souris est aussi le meilleur moyen pour passer le curseur d'un champ dans l'autre.

Parmi les touches du clavier, certaines permettent le déplacement entre les champs; leur fonctionnement dépend du type de fenêtre et du type de champ. La touche TAB permet le déplacement de gauche à droite et de haut en bas entre les champs dans tous les écrans. Pour le déplacement inverse, tapez SHIFT+TAB.

Les deux flèches verticales près du clavier numérique permettent le déplacement vertical dans le tableau des essences d'un étage sur les champs n'ayant pas de liste déroulante. Dans les autres champs de cette fenêtre il faut se déplacer verticalement avec la souris, car dans une liste déroulante, ces flèches permettent seulement de se déplacer dans cette liste.

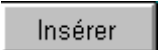

Les deux flèches horizontales près du clavier numérique ne permettent pas le déplacement entre les champs, mais seulement le déplacement du curseur à l'intérieur du champ.

1.6 Boutons standards

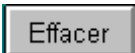

Certains boutons se retrouvent dans la plupart des fenêtres, parce qu'ils exécutent des actions routinières et communes.

Sauver 

Le bouton enregistre les données de la fenêtre active dans la base de données locale "Watcom". L'exécution est immédiate.

Insérer  ou 

Le bouton insère une ligne dans la fenêtre active.

Effacer  ou 

Le bouton efface les données de la ligne active.

Quitter 

Le bouton ferme la fenêtre active. Si des données de cette fenêtre ont été modifiées, un message demande confirmation pour l'enregistrement ou non de ces données.

Rafraîchir

Le bouton permet de fermer une fenêtre (visualisation avant impression, ...) pour rafraîchir l'écran.

Requête/Tri 

Le bouton accompagne les tableaux qui constituent des listes de données. Il permet de trier et d'afficher une partie des données de la liste suivant des critères de sélection à saisir par l'utilisateur.

Après avoir cliqué sur le bouton, les données du tableau disparaissent et sont remplacées par des lignes vides. La première ligne permet de saisir les critères de tri (ascendant, descendant, sans tri). Toutes les autres lignes sont destinées à la saisie des critères de sélection. Les critères d'une même ligne sont mutuellement obligatoires (critère_champ1 ET critère_champ2). Les critères de différentes lignes sont mutuellement optionnels (critères_ligne1 OU critères_ligne2).

Horizontalsplitscrolling 

Lorsqu'une barre horizontale présente un rectangle noir, elle possède la particularité de pouvoir se diviser en deux barres horizontales. Pour diviser la barre, il suffit de faire glisser le rectangle noir vers la droite; avec la souris. Cette fonctionnalité est utile lorsque l'on veut garder fixe une partie de l'écran pour la consulter en même temps qu'une autre partie localisée plus à droite et accessible par scrolling.

Imprimer 

Ce bouton imprime les données de la fenêtre active.

1.7 Choix d'une classe

Pour certaines variables, le logiciel permet quatre méthodes d'encodage.

1^{ère} possibilité - cliquer sur la case pour ouvrir la liste déroulante, et choisir la classe souhaitée en cliquant dessus.

2^{ème} possibilité - cliquer sur la case pour ouvrir la liste déroulante, taper le début de l'abréviation: la classe choisie est affichée sur fond vert; à partir de cette classe il est encore possible de monter ou de descendre dans la liste, soit avec les touches, soit avec la souris, et cliquer sur la classe choisie pour valider le choix

3^{ème} possibilité - taper l'abréviation sans ouvrir la liste déroulante (surtout pour les abréviations à 1 ou 2 lettres seulement).

4^{ème} possibilité - taper la première lettre de l'abréviation autant de fois qu'il faut pour accéder à l'abréviation voulue, sans ouvrir la liste déroulante (certainement la meilleure méthode).

Si vous tapez l'abréviation, respectez les règles suivantes:

- le respect des majuscules ou minuscules est important.
- il faut taper les lettres rapidement: par exemple pour "parc" (Pa) dans "description", car si vous tapez "P", le curseur se positionne sur PI (futaie jardinée - Plenterwald), qui est le premier de la liste des P***, ensuite lorsque vous tapez le "a" sans trop attendre, le curseur atteint "Pa".

Ces quatre méthodes d'encodage sont possibles pour toutes les variables gérées par des listes déroulantes, pour lesquelles l'abréviation est affichée sur l'écran. Pour la variable "essence", prière de se référer au chapitre "Particularités de chaque onglet"

Pour les variables "commune cadastrale" et "géologie", il est également possible de taper une lettre dans la case de la liste déroulante, mais il faut auparavant la sélectionner. La lettre encodée permettra d'accéder non pas à l'abréviation, mais au nom long commençant par cette lettre.

ATTENTION! Pour les onglets "Phyto", "Topo", "Expo", "Pente", "Géologie", "Fonctions", le logiciel ne reconnaît pas la valeur attribuée par défaut si la valeur n'a pas été "créée" en cliquant sur l'icône "insérer" dans l'onglet correspondant. Une valeur qui n'apparaît donc pas à l'écran quand vous accédez à l'onglet correspondant n'est pas contenue dans la base et ne sera donc pas imprimée dans les tableaux.

1.8 Règles à observer

Type d'information

Dans tous les écrans vous allez trouver les conventions suivantes:

En gris les informations non accessibles.

En blanc les informations facultatives.

En jaune les informations indispensables.

En gris foncé les intitulés des colonnes des tableaux de données.

Etage: Principal								
Densité:	1,00							
Composition:	pur							
%	essence	âge					hm	
		min	max	moy	actu.	pl. exp.		
100	Ei chêne	160	190	180	180	1817	200	37,4
100	<i>Total</i>							

Priorité aux données encodées

Pour les variables qui sont calculées par le logiciel moyennant les tables de production, mais qui peuvent également être encodées manuellement (superficie terrière, nombre de tiges, diamètre moyen, volumes), la priorité est accordée aux données encodées manuellement pour le calcul des tableaux synoptiques et pour l'impression. Quand une donnée a été encodée manuellement, la donnée calculée par l'ordinateur n'est plus prise en compte.

ATTENTION: cette règle ne vaut pas pour la densité du moment où une superficie terrière a été encodée manuellement. La densité calculée moyennant la superficie terrière remplace toujours la densité encodée manuellement.

Calcul automatique en quittant un parquet dans l'onglet "étages"

En quittant un parquet dans l'onglet "étages", le logiciel fait un recalcul automatique des valeurs encodées moyennant les tables de production. Ne quittez donc jamais un parquet en laissant des données modifiées que vous ne comptez pas garder!!

2 LES MENUS

2.1 Général

Changer le mot de passe Oracle
Liste des propriétés accessibles
Imprimante Setup
Quitter

commandes disponibles dans le menu "Général"

2.1.1 Changer le mot de passe Oracle

Cette option permet de changer le mot de passe, nécessaire à la connection de la base de données Oracle. Il est conseillé de changer périodiquement le mot de passe.

ATTENTION : le changement du mot de passe affecte également les applications SALAIRES, CARNETO, GESTFVEN, CONCOP, NATURA2000, EF-DIR, etc.

2.1.2 Liste des propriétés accessibles

Cette option affiche les différentes propriétés accessibles.

2.1.3 Imprimante Setup

Cette option permet de choisir l'imprimante que vous voulez utiliser pour imprimer. L'imprimante qui est définie dans le gestionnaire d'impression comme imprimante par défaut est sélectionnée automatiquement au démarrage de l'application.

2.1.4 Quitter

Cette option permet de quitter l'application. Il est vivement conseillé d'utiliser cette option pour fermer l'application au lieu du double clic sur le petit carré blanc.

2.2 Inventaires

Synthèse des inventaires et usufruit

Série

commandes disponibles dans le menu "Inventaires"

2.2.1 Synthèse des inventaires et usufruit

Cette option affiche un résumé sur les inventaires réalisés [pour les propriétés](#), [pour lesquelles un inventaire est actuellement accessible](#).

Inventaires synthèse et usufruit									
Propriétés	Surf. ha	Usuf. ha	Nb. PC	Nb. PO	Année	réalisé par	Date der.modif.	Date Calcul	Clôt.

Cette option permet également d'exporter des données vers EXCEL, par exemple en vue de réaliser des calculs dans le cadre d'un aménagement forestier.



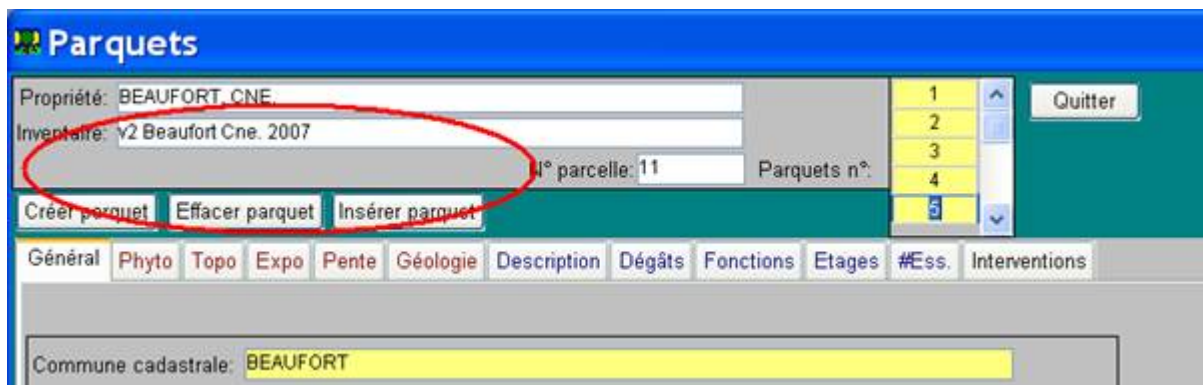
2.2.2 Série

Cette option affiche un écran dans lequel il faut choisir respectivement une propriété et ensuite un inventaire.

Lorsque la propriété et l'inventaire sont choisis, l'écran affiche la (les) série(s) associées à l'inventaire. Il est possible de créer ou d'effacer une série. [Quand une série est créée, il faut lui affecter des parquets](#). [L'affectation de parquets aux séries peut être modifiée à tout moment](#).

N° Parcelle	N° Parquet	Série
1		
1		Série régulière
2		Série régulière
3		Série régulière
4		Série régulière
5		Série régulière
6		Série régulière
7		Série régulière

Dans l'écran de modification des parquets, la série n'est plus affichée avant la parcelle. Après avoir sélectionné l'inventaire, la liste des parcelles est maintenant directement accessible.



Cette option donne aussi la possibilité d'accéder aux [tables de production](#) et aux âges d'exploitabilité fixés par défaut pour une série. Il est possible de modifier la table de production et l'âge d'exploitabilité fixés par défaut pour une essence.

Nom de série		Méthode Volume	d'estimation Production	Acc.	Hauteur	Age	G
Série régulière	U	E tables de prod	E tables de	E tables de p	St méthod	S estimati	SSt échantillon
Série irrégulière---	N	E tables de prod	E tables de	E tables de p	St méthod	S estimati	SSt échantillon

Remarque: Si l'on veut modifier la table de production ou l'âge d'exploitabilité d'une essence, il faut le faire avant de créer cette essence dans un étage. Dans le cas contraire les modifications ne seront pas prises en compte. **Il est donc préférable de choisir les tables de production à utiliser avant d'entamer l'encodage d'un inventaire.**

Les méthodes d'estimation peuvent être modifiées par rapport à la valeur par défaut dans une première étape au niveau de la série, et dans une deuxième étape au niveau du parquet. Les informations concernant les modifications effectuées au niveau de la série seront imprimées au niveau de la série et les informations concernant les modifications effectuées au niveau du parquet seront imprimées au niveau du parquet.

2.3 Parquets

2.3.1 Créer, modifier parquets

Cette option est la plus importante de l'application INV-AME-O. Elle permet d'introduire et de modifier toutes les informations relatives aux parquets.

2.4 Impressions

2.4.1 Liste des inventaires-aménagements

Cette option permet de gérer les impressions des résultats encodés et calculés par le logiciel. Vous pouvez imprimer les résultats pour certains parquets individuellement ou bien en bloc pour l'ensemble des parquets. De même, vous pouvez imprimer certains des tableaux synoptiques individuellement ou bien l'ensemble des tableaux synoptiques en bloc.

2.5 Info

Aide en ligne
Version

commandes disponibles dans le menu "Info"

2.5.1 Aide en ligne

Cette option permet d'afficher le mode d'emploi du programme sous forme de fichier d'aide Windows. Vous pouvez naviguer dans le texte en cliquant sur les mots ou ensemble de mots en couleur, afin de trouver l'information souhaitée. Le mode d'emploi est structuré en fonction des menus et options de l'application. Vous pouvez aussi faire une recherche sur des mots-clés.

2.5.2 Version

Cette option affiche le numéro de version de votre programme. En raison des mises à jour régulières de l'application dans le but d'une amélioration permanente, ce numéro évolue en fonction de la version installée. Le numéro de version est aussi visible en bas de l'écran principal du programme.

3 COMMENT REALISER UN INVENTAIRE

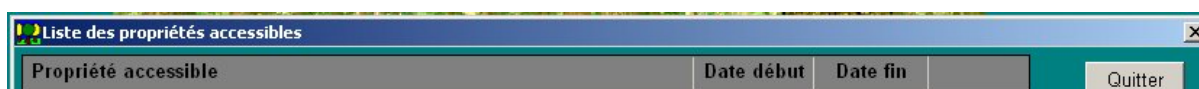
Le présent chapitre décrit chronologiquement les étapes à parcourir pour la réalisation d'un inventaire à l'aide de l'application INV-AME-O.

3.1 Création d'un inventaire

Le Service **des forêts** doit créer un inventaire par le menu "Inventaire - nouvel inventaire". Le Service **des forêts** est seul habilité à créer un nouvel inventaire.

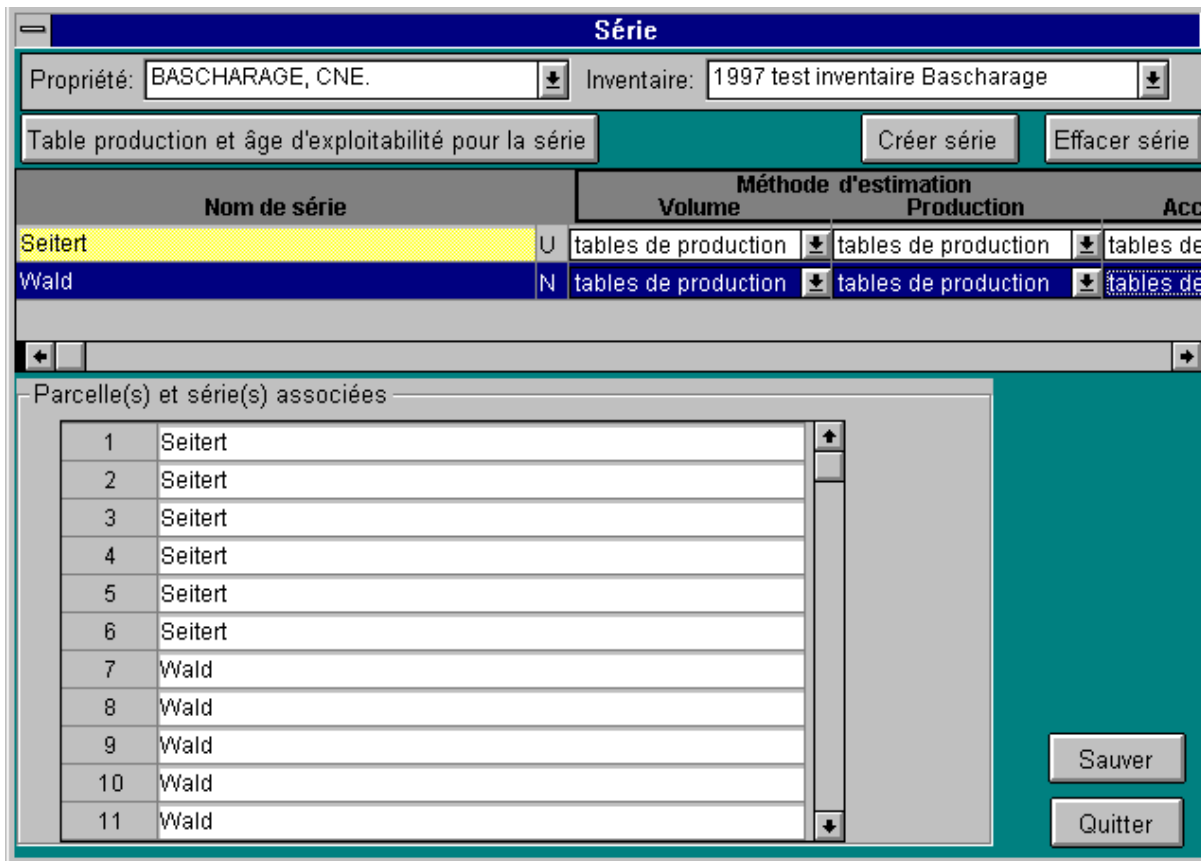
Si une nouvelle parcelle doit être créée durant l'inventaire, c'est le Service **des forêts** qui doit effectuer cette opération.

Le premier écran qui apparaît automatiquement lors de la connexion montre les inventaires auxquels l'utilisateur a accès.



3.2 Vérification de l'existence de la série unique, des tables de production et âges d'exploitabilité, création éventuelle d'une nouvelle série

La personne qui réalise l'inventaire doit s'assurer de l'existence d'au moins une série (le cas échéant il s'agit de la "série unique"). En effet, la "série unique" est créée automatiquement pour un inventaire pour autant que l'on ouvre l'écran "série" du menu "inventaire".




Une série unique est donc créée par défaut pour chaque inventaire. Elle est toujours reconnaissable du fait qu'à droite du nom de la série est indiqué "U". Si vous le souhaitez, il est possible de créer des séries supplémentaires. Pour ces séries normales, "N" sera indiqué à droite du nom.

A chaque série (unique ou normale), on attribue des méthodes d'estimations par défaut.

Pour le volume sur pied : estimation tables de production;
 Pour le volume de production : estimation tables de production;
 Pour le volume d'accroissement : estimation tables de production;
 Pour la hauteur : méthode d'échantillonnage;
 Pour l'âge : estimation à vue;
 Pour G : estimation relascope à miroir.

Les méthodes d'estimation sont décrites sur la même ligne que la série. Pour changer, il suffit de choisir la méthode appropriée dans une liste déroulante. Les changements de méthode d'estimation doivent s'effectuer **avant de créer des parquets!**

A chaque série, est également associée une liste des essences. Pour chaque essence sont définis une table de production et un âge d'exploitabilité par défaut. Il est possible de modifier la table production et l'âge d'exploitabilité en appuyant sur le bouton 

Il est important de définir les tables de production à utiliser avant de créer des parquets. A la création et/ou l'insertion d'un parquet, il y a un message d'avertissement pour la cohérence des tables de production:



3.3 Attribution d'une série pour chaque **parquet** de la propriété

L'écran série permet d'attribuer une série à chaque **parquet**. **Il n'est pas possible d'attribuer une parcelle entière à une série sans passer par tous les parquets.**

3.4 Création ou modification d'un parquet

L'option "création, modification parquet" du menu "parquet" permet, après avoir choisi la propriété, **l'inventaire et la parcelle**, d'accéder à un certain parquet. **Dans la nouvelle version du logiciel, l'accès au parquet ne passe plus par la série, étant donné que l'information sur la série n'est plus liée à la parcelle, mais au parquet.** Il n'est pas possible de créer une parcelle ou de modifier le numéro d'une parcelle.

Pour accéder à un parquet qui existe déjà, il suffit de cliquer dessus dans la liste déroulante des parquets. En poussant sur le bouton "créer parquet", un nouveau parquet sera ajouté dans la liste en incrémentant le numéro d'une unité par rapport au dernier numéro de parquet qui a été créé. Il est possible de modifier le numéro d'un parquet en sélectionnant le numéro dans la liste déroulante des parquets et en tapant le nouveau numéro choisi.

ATTENTION: le système permet d'attribuer deux fois le même numéro à deux parquets différents. Ceci permet d'un côté de modifier plus facilement le numérotage des parquets, mais peut d'un autre côté être la cause d'erreurs. Il faut donc être très vigilant en modifiant la numérotation des parquets.

Le bouton "insérer parquet" insère un parquet vierge après le numéro sur lequel on est positionné et incrémente automatiquement d'une unité tous les numéros des parquets suivants. Cette option peut faciliter l'encodage sous la réserve toutefois qu'on est très attentif à ce que signifie la renumérotation automatique d'un certain nombre de parquets existants!! Pour insérer un parquet sans passer par le bouton "insérer parquet", renuméroter tous les parquets qu'il faut pour faire de la place en commençant par le dernier, puis ajouter un parquet (en dernière position), et renuméroter ce parquet pour l'insérer dans la bonne position.

Il est possible de créer, d'effacer ou de modifier l'ensemble des informations d'un parquet. Les informations d'un parquet sont structurées sous forme d'onglets.



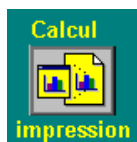
3.5 Impression des résultats

3.5.1 Liste des inventaires-aménagements

Cette option présente la liste des inventaires et permet de choisir ce qui va être imprimé.

	Proprietes	N° SA	N° pc	Nom	Dernière modif.	Calcul impres.
1998	A.V.I., LAROCLETTE-NOMMERN		8	test	25/06/1998	
	A.V.I., LAROCLETTE-NOMMERN		6	test test	25/06/1998	
	A.V.I., LAROCLETTE-NOMMERN		1	essai P. André	25/06/1998	09/06/1998
	A.V.I., VIANDEN		9	test	25/06/1998	
	BASCHARAGE, CNE.		7	test	25/06/1998	
	BUCHHOLZ, DOM.		3	Inventaire Buchholz	13/01/1998	
	CAISSE P. E. P., LUXEMBOURG		4	Inventaire CPEP Gruenewald	15/04/1998	26/03/1998
	NIEDERANVEN, DOM.		5	Forêt domaniale de Niederanven	23/03/1998	26/03/1998
	VIANDEN, DOM.		2	Inventaire Vianden domaine	13/01/1998	

Avant d'imprimer, il faut passer par la commande "Calcul impression". Cette commande est activée ou bien en poussant sur le bouton jaune, ou bien via le menu "Impression inventaires", option "Calcul impression"



bouton "Calcul impression"

Le bouton "Liste parquets" et le menu "Parquets" option "Liste, impression individuelle" affichent une liste de tous les parquets de l'inventaire dans laquelle il est possible de choisir les parquets qu'on veut imprimer individuellement. Pour imprimer un parquet, il suffit de cliquer sur l'imprimante après avoir sélectionné le parquet.



bouton "Liste parquets"

3.5.2 Impression inventaires

Ce menu permet d'abord de choisir un inventaire.

Sous le menu "**Parquets / liste impression individuelle**" il est possible de choisir ou bien

- ✓ l'option "Les parquets de la parcelle" pour une impression de tous les parquets de la parcelle,
- ✓ ou bien l'option "Le parquet": pour l'impression du parquet sélectionné uniquement.

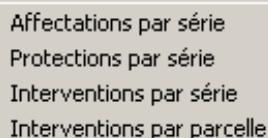
Le menu "**impression inventaires**", permet de sortir

- ✓ ou bien toutes les impressions disponibles pour un certain inventaire ("Tout l'inventaire"),
- ✓ ou bien l'impression de tous les parquets, mais sans les tableaux synoptiques ("Ensemble des parquets"),
- ✓ ou bien qu'un seul des tableaux synoptiques disponibles.

Calcul impression
Situation Tables production et âges d'exploitabilité Méthodes d'estimation/niveau série Fonctions
Superficies
Essences par étage Essences fonction de la densité Essences volume Synthèse des volumes Régénération surface
Classes d'âge par étage Classes d'âge Taillis Classes d'âge fonction densité Classes d'âge volume
Dégâts de gibier Dégâts d'abattage Dégâts de débardage aux arbres Dégâts de débardage au sol
Typologies Types de Géologies Géologies Phytosociologies Secteurs écologiques Topo, expo, pente Ensemble des parquets
Tout l'inventaire
Parcelles/Parquets/Surfaces/Lieux-dits

Le menu "**impression données aménagements**", permet de sortir certains tableaux utilisés dans le cadre d'un aménagement forestier:

- ✓ Affectations par série
- ✓ Protections par série
- ✓ Interventions par série
- ✓ Interventions par parcelle.



Affectations par série
Protections par série
Interventions par série
Interventions par parcelle

3.5.3 Description des parquets

Le logiciel effectue automatiquement un saut de page à la fin de chaque parcelle, et quand un parquet ne peut plus être imprimé entièrement sur une page.

Pour les variables qui sont calculées par le logiciel moyennant les tables de production, mais qui peuvent également être encodées manuellement (superficie terrière, nombre de tiges, diamètre moyen, volumes), la priorité est accordée aux données encodées manuellement, et les données calculées par ordinateur ne sont pas imprimées.

3.5.4 Tableaux synoptiques

Les tableaux synoptiques sont calculés d'après les règles suivantes:

3.5.4.1 Situation (page d'en-tête)

La page d'en-tête (« situation ») renseigne e.a. les trois superficies suivantes : superficie totale, superficie non-boisée et superficie boisée.

La superficie non-boisée provient du tableau « essences (surface) par étage » et constitue la somme des « non-boisé reboisible » et des « non-boisé non reboisible ». Les superficies relatives à « essence inconnue » sont attribuées aux superficies boisées.

Ne pas oublier de mentionner la période des travaux de terrain.

3.5.4.2 Tables de production et âges d'exploitabilité

Ce tableau renseigne sur les tables de production et les âges d'exploitabilité qui ont été modifiés par rapport aux valeurs par défaut.

3.5.4.3 Méthodes d'estimation / niveau série

Ce tableau renseigne sur les méthodes d'estimation qui ont été modifiées au niveau de la série par rapport aux valeurs par défaut. Des modifications des méthodes d'estimation au niveau du parquet sont mentionnées au niveau de la description des parquets.

3.5.4.4 Fonctions

Il s'agit d'un tableau croisé indiquant par parcelle et pour la totalité de la propriété les différentes fonctions attribuées.

Le tableau permet de répondre à la question suivante: Quelle est la superficie totale qui a été attribuée à une certaine fonction? Etant donné qu'on peut attribuer plusieurs fonctions à un seul parquet, la superficie totale des fonctions attribuées sera supérieure à la superficie totale des parquets.

3.5.4.5 Superficies en ha

Il s'agit d'une liste indiquant les contenances par parcelle et par parquet, ainsi que les surfaces clôturées.

3.5.4.6 Essences (surface) par étage

Il s'agit d'un tableau indiquant les surfaces et les pourcentages des différentes essences rencontrées, par étage, sans prendre en considération la densité des peuplements (recherche sur les catégories « boisé » et « R/F »). La superficie totale de l'étage principal correspond ainsi à la superficie totale de l'inventaire. La superficie totale des autres étages est normalement inférieure à la superficie totale de l'inventaire, étant donné que fréquemment, les parquets n'ont qu'un seul étage.

Pour l'étage régénération, la superficie prise en compte se limite à la "surface régénération", qui peut donc être inférieure à la surface totale du parquet.

Dans le tableau « essence inconnue » sont regroupés les classes qui dans la catégorie « boisé » ont la valeur « boisé » et dans la catégorie « R/F » la valeur « D », c'est-à-dire « parc », « arboretum », « sapins de Noël » et « inconnu ».

Dans le calcul des surfaces non boisées n'intervient que l'étage principal.

Le tableau permet de répondre à la question suivante: Dans un certain étage, sur quelle étendue une essence est-elle présente?

Exemple: peuplement de 1 ha

étage	peuplement	tableau
principal	70 % Ei 200 ans d=0,80	0,7 ha Ei
	30 % Bu 120 ans	0,3 ha Bu
secondaire	100 % Hbu 60 ans d=0,60	1,0 ha Hbu
régénération	0,50 ha Bu 5 ans d=0,60	0,5 ha Bu

Sauf pour l'étage réserve, les résultats sont groupés par catégories suivantes:

feuillus futaie régulière
feuillus futaie irrégulière
résineux futaie régulière
résineux futaie irrégulière
taillis
taillis sous futaie
non boisé reboisible
non boisé non reboisible
inconnu

3.5.4.7 Essences (surface) en fonction de la densité

Il s'agit d'un tableau indiquant globalement pour tous les étages, les surfaces et les pourcentages des différentes essences rencontrées, en faisant intervenir à chaque fois la densité du peuplement (recherche sur la catégorie « cat »). En conséquence, la superficie totale renseignée dans ce tableau ne peut plus être comparée à la surface totale de l'inventaire; normalement elle est supérieure.

La densité n'est toutefois pas prise en compte pour le calcul de la superficie des « divers », c'est-à-dire des non-boisé, et des catégories « parc », « arboretum », « sapins de Noël » et « inconnu », qui sont regroupées dans un tableau séparé.

Pour l'étage régénération, la superficie prise en compte se limite à la "surface régénération", à laquelle est appliquée la densité. Cette surface peut donc être inférieure à la surface totale du parquet.

En partant de l'hypothèse que la densité est corrélée avec le recouvrement, le tableau permet de répondre à la question suivante: Quelle est l'importance de la superficie recouverte par une certaine essence, en prenant en considération le fait que le recouvrement peut être multiple?

Exemple: peuplement de 1 ha

étage	peuplement	tableau
principal	70 % Ei 200 ans d=0,80	Ei 0,56 ha Bu 0,54 ha
	30 % Bu 120 ans	Hbu 0,60 ha
secondaire	100 % Hbu 60 ans d=0,60	
régénération	0,50 ha Bu 5 ans d=0,60	

3.5.4.8 Essences répartition en volume

Il s'agit d'un tableau indiquant globalement pour tous les étages, les volumes sur pied, les volumes accroissement ainsi que les volumes production des différentes essences rencontrées.

3.5.4.9 Synthèse des volumes pour la propriété

Il s'agit d'un tableau regroupant par série et par parcelle, les volumes sur pied, les volumes accroissement ainsi que les volumes production.

3.5.4.10 Régénération surface

Il s'agit d'un tableau indiquant globalement, pour les différentes essences rencontrées, les superficies attribuées aux différents types de régénération, aussi bien pour les régénérations décrites dans l'étage peuplement principal que pour les régénérations décrites dans l'étage régénération.

3.5.4.11 Classes d'âge (surface) par étage

Il s'agit d'un tableau croisé faisant intervenir les classes d'âge, **calculées** d'après les mêmes règles que le tableau "Essences (surface) par étage".

Ce tableau inclut toutes les surfaces, indépendamment du mode de traitement choisi. A part, les surfaces des taillis sont renseignées en sous-total dans un tableau séparé, à une seule ligne ; ces surfaces sont comprises dans le total du tableau précédent.

3.5.4.12 Classes d'âge taillis

Il s'agit du même type de tableau que le précédent, mais uniquement pour les taillis et uniquement pour l'étage principal. Les surfaces renseignées dans ce tableau sont contenues également dans le tableau précédent.

3.5.4.13 Classes d'âge (surface) en fonction de la densité

Il s'agit d'un tableau croisé faisant intervenir les classes d'âge, calculé d'après les mêmes règles que le tableau "Essences (surface) en fonction de la densité".

3.5.4.14 Classes d'âge répartition en volume

Il s'agit d'un tableau croisé faisant intervenir les classes d'âge, calculé d'après les mêmes règles que le tableau "Essences répartition en volume".

Ce tableau inclut tous les volumes, indépendamment du mode de traitement choisi. A part, les volumes des taillis sont renseignés en sous-total dans un tableau séparé, à une seule ligne ; ces volumes sont compris dans le total du tableau précédent.

3.5.4.15 Dégâts de gibier

Il s'agit d'un tableau par parcelle et par parquet, renseignant (en colonne) les types de dégâts de gibier rencontrés avec les surfaces concernées.

3.5.4.16 Dégâts d'abattage

Il s'agit d'un tableau par parcelle et par parquet, renseignant (en colonne) les types de dégâts d'abattage rencontrés avec les surfaces concernées.

3.5.4.17 Dégâts de débardage aux arbres

Il s'agit d'un tableau par parcelle et par parquet, renseignant (en colonne) les types de dégâts de débardage aux arbres rencontrés avec les surfaces concernées.

3.5.4.18 Dégâts de débardage au sol

Il s'agit d'un tableau par parcelle et par parquet, renseignant (en colonne) les types de dégâts de débardage au sol rencontrés avec les surfaces concernées.

3.5.4.19 Typologies

Il s'agit d'un tableau indiquant globalement pour tous les étages, par série, les surfaces et les pourcentages des différentes typologies forestières rencontrées. La superficie totale renseignée correspond à la superficie totale de l'inventaire.

3.5.4.20 Types de géologie

Il s'agit d'un tableau indiquant globalement pour tous les étages, les surfaces et les pourcentages des différents types de géologie rencontrés. La superficie totale renseignée correspond à la superficie totale de l'inventaire.

3.5.4.21 Géologies

Il s'agit d'un tableau indiquant globalement pour tous les étages, les surfaces et les pourcentages des différentes géologies rencontrées. La superficie totale renseignée correspond à la superficie totale de l'inventaire.

3.5.4.22 Phytosociologies

Il s'agit d'un tableau indiquant globalement pour tous les étages, les surfaces et les pourcentages des différentes unités phytosociologiques rencontrées. La superficie totale renseignée correspond à la superficie totale de l'inventaire.

3.5.4.23 Secteurs écologiques

Il s'agit d'un tableau indiquant globalement pour tous les étages, les surfaces et les pourcentages des différents secteurs écologiques rencontrés. La superficie totale renseignée correspond à la superficie totale de l'inventaire.

3.5.4.24 Topographies, Expositions, Pentés

Il s'agit de tableaux indiquant globalement pour tous les étages, les surfaces et les pourcentages des différentes topographies, expositions et pentés rencontrés. Les superficies totales renseignées correspondent à chaque fois à la superficie totale de l'inventaire.

3.5.4.25 Parcelles / Parquets / Surfaces / Lieux-dits

Il s'agit d'un tableau indiquant par parcelle et par parquet les lieux-dits et les surfaces correspondantes.

3.5.4.26 Affectations par série

Il s'agit de la liste des affectations par série, par parcelle et par parquet, avec les superficies correspondantes.

3.5.4.27 Protections par série

Il s'agit de la liste des protections inventoriées, par série, avec le total des superficies correspondantes.

3.5.4.28 Interventions par série

Il s'agit de la liste des interventions prévues, par série, avec le total des superficies et des pourcentages correspondants.

3.5.4.29 Interventions par parcelle

Il s'agit d'un tableau croisé avec, par série, les interventions prévues au niveau de chaque parcelle avec le total des superficies correspondantes.

4 PARTICULARITES DE CHAQUE ONGLET

4.1 Général

Général	Phyto	Topo	Expo	Pente	Géologie	Description	Dégâts	Fonctions	Etages	#Ess.	Interventions
Commune cadastrale:	BASCHARAGE										
Lieu Dit:	Boboesch										
Surface parquet (ha.):	2,93										
Secteur écologique:	13 Gutland du Reberg										
Station (texte):											
Altitude moy.(m):	295										
Estimation hauteur:	St méthode d'échantillonnage										
Estimation G:	SSt échantillonnage relascope à miroir										
Estimation âge:	S estimation à vue										
Aménagement											
Affectation:	Inconnu										

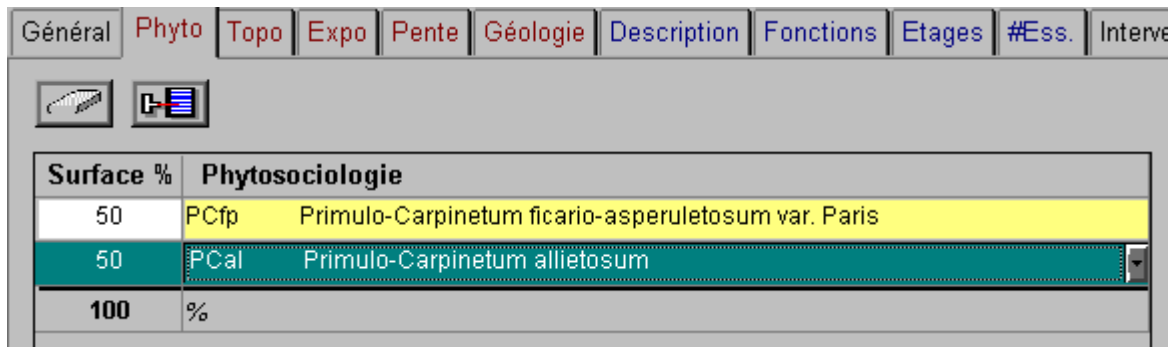
Pour faciliter l'encodage, à la création d'un parquet, l'application recopie des informations du dernier parquet crée ou modifié.

Les informations recopiées sont : **la commune cadastrale,**
le lieu-dit,
le secteur écologique,
la station,
l'altitude.

Par défaut, l'application recopie les méthodes d'estimations en hauteur, G et âge qui ont été définis pour la série.

Par défaut l'application indique comme surface du parquet "1 ha". Il ne faut pas oublier d'encoder la bonne surface pour le parquet. **Les données exprimées par ha (volume, ...) et en pourcent de la surface du parquet (régénération) sont recalculées automatiquement sur base de la nouvelle surface encodée.**

4.2 Phyto

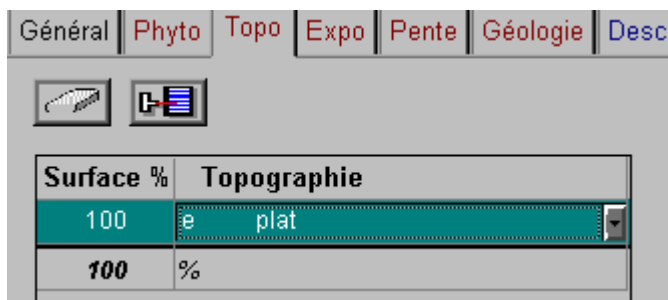


Pour faciliter l'encodage, lorsque vous créez la première ligne phyto, l'application recopie la phytosociologie du dernier parquet crée ou modifié. Elle indique également 100% pour la première ligne.

Dans la colonne "Phytosociologie", l'application affiche une liste restrictive des types de phytosociologie en fonction de l'appartenance à un secteur écologique soit du Gutland, soit de l'Oesling.

Au maximum 4 unités phytosociologiques différentes peuvent être encodées par parquet.

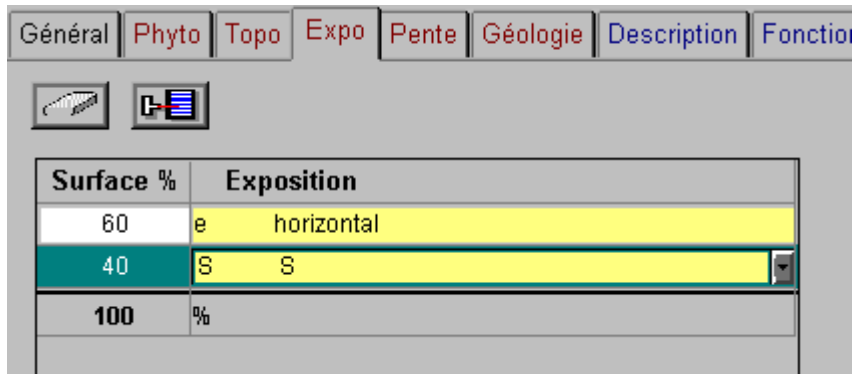
4.3 Topo



Pour faciliter l'encodage, lorsque vous créez une ligne, l'application copie "plat" comme topographie. Elle indique 100% pour la première ligne.

Au maximum 4 topographies différentes peuvent être encodées par parquet.

4.4 Expo

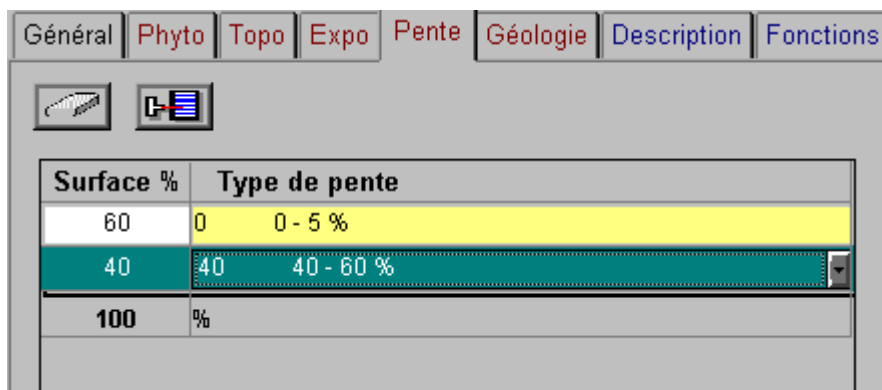


Surface %	Exposition
60	e horizontal
40	S S
100	%

Pour faciliter l'encodage, lorsque vous créez une ligne, l'application copie "horizontal" comme exposition. Elle indique 100% pour la première ligne.

Au maximum 4 expositions différentes peuvent être encodées par parquet.

4.5 Pente

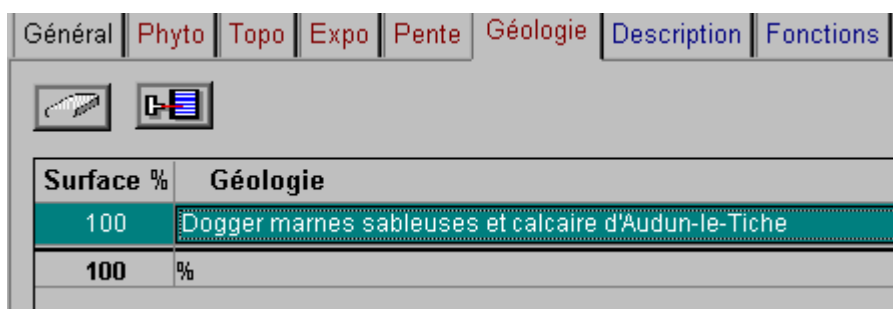


Surface %	Type de pente
60	0 0 - 5 %
40	40 40 - 60 %
100	%

Pour faciliter l'encodage, lorsque vous créez une ligne, l'application copie "0-5%" comme type de pente. Elle indique 100% pour la première ligne.

Au maximum 4 pentes différentes peuvent être encodées par parquet.

4.6 Géologie



Surface %	Géologie
100	Dogger marnes sableuses et calcaire d'Audun-le-Tiche
100	%

Pour faciliter l'encodage, lorsque vous créez la première ligne géologie, l'application recopie la géologie du dernier parquet crée ou modifié. Elle indique également 100% pour la première ligne.

Au maximum 4 géologies différentes peuvent être encodées par parquet.

4.7 Description

Description:	HWV futaie équienne
Typologie:	Ei/Bu/Hbu chênaie- hêtraie à charmes
Structure:	u inconnu
Couvert:	complet
Stade développement:	aBH vieille futaie
Durée de survie:	40 en année par rapport à l'année d'inventaire = 1998
Observation:	beau peuplement
Dégâts:	gelivures
Qualité:	tiges bien conformées
Santé:	
Sous étage:	présence d'aubépines
Strate herbacée:	+ légère partout
Superficie clôturée (ha.):	,00
Type d'élagage:	0 sans

Cet écran comporte de nombreux champs à remplir. Certains champs, dont "description", "typologie", "structure", et "stade de développement", sont présentés en listes déroulantes.

Certaines fonctions actives au niveau de cet écran sont conçues pour permettre un encodage rapide, puisqu'en fonction du choix dans les listes "description" et "structure", l'accès à d'autres variables peut être limité.

- lorsqu'on choisit dans "description" coupe rase, le logiciel indique automatiquement coupe rase dans "typologie" et "essences"; l'accès à "structure", "typologie" et à l'onglet "étage" est bloqué. A noter qu'il est également possible de choisir coupe rase dans "essences", ce qui permet de combiner coupe rase avec d'autres classes de la liste "essences"
- lorsqu'on choisit dans "description" du non boisé (classe NB), le logiciel indique automatiquement non boisé dans "typologie" et copie la classe correspondante dans "essences"; l'accès à "structure", "typologie", "stade de développement" et à l'onglet "étage" est bloqué. A noter qu'il est également possible de choisir une classe de non boisé dans "essences", ce qui permet de la combiner avec d'autres classes de la liste "essences"
- lorsqu'on choisit dans "description" une forêt à âges multiples (classe FJ), le logiciel permet l'accès à la variable "structure". Dans les autres cas, l'accès à la variable "structure" est bloqué.
- lorsqu'on choisit dans "description" une forêt à âges multiples (classe FJ), un taillis ou un taillis sous futaie (même en conversion), ou bien "parc", "arboretum", "sapin de Noël", "régénération" ou "inconnu", l'accès à la variable "stade de développement" est bloqué (valeur attribuée: "inconnu");

- lorsqu'on choisit dans "description" "parc", "arboretum", "régénération" ou "inconnu", l'accès à "étage" est bloqué ; pour "sapin de Noël", l'accès à "étages" est possible.
- Si l'on change de description, la fonction place "inconnu" dans structure, typologie et stade de développement.

ATTENTION: Dans la nouvelle version du logiciel, le champ "dégâts" est maintenu sous l'encart "Description, pour mentionner des dégâts autres que ceux à encoder sous l'encart "dégâts".

4.8 Dégâts

Dégâts de gibier :	Vrn	abrouissement moyen mais seulement par endroits	Verbißschäden mittelstark aber nur stellenweise
Dégâts d'abattage :	kFS	pas de dégâts d'abattage	keine Fallschäden
Dégâts de débardage aux arbres :	RBm	dégâts moyens, mais seulement par endroits	Rückeschäden mittelstark aber nur stellenweise
Dégâts de débardage au sol :	KRSO	pas de dégâts de débardage au sol	keine Rückeschäden am Boden

Cet écran permet de saisir les dégâts de gibier, les dégâts d'abattage, les dégâts de débardage aux arbres et les dégâts de débardage au sol. Dans la nouvelle version du logiciel, ces paramètres ne sont donc plus recensés au niveau de l'encart "Description", mais dans un encart séparé. Pour les anciens aménagements, la valeur par défaut est "inconnu", mais pour les nouveaux inventaires (> février 2009), la valeur par défaut est "pas de dégâts", et (comme ce champ est obligatoire), la valeur par défaut "inconnu" n'est pas accessible.

4.9 Fonctions

N	Fonction
1	P production
5	Land structuration paysage

N	Protection
5	2000 site réseau Natura 2000

L'écran est scindé en deux pour permettre l'encodage des deux variables "fonction" et "protection".

ATTENTION : L'accès à "protection n'est possible qu'en mode "aménagement".

Pour faciliter l'encodage, lorsque vous créez une ligne fonction, l'application copie "production".

4.10 Etages

L'onglet "étages" est le plus détaillé, car il peut contenir 3 sous-onglets. La première fois que l'on choisit l'onglet "étages", il crée l'étage principal. Ensuite, il est encore possible de décrire le parquet par deux étages parmi les trois suivants: Secondaire, Réserve, Régénération.

Tous les sous-onglets (Principal, Secondaire, Réserve, Régénération) sont divisés en deux parties: la partie supérieure décrit l'étage et la partie inférieure décrit les essences.

Pour l'onglet "Régénération", il y a un supplément de description dans la partie supérieure.

Lorsque la scroll-bar est à gauche, la partie la plus importante de l'écran est visible, y compris le facteur de production. Pour accéder au reste de l'écran, à savoir aux variables "diamètre", "nombre", "volume sur pied", "volume production" et "volume accroissement", la barre doit être déplacée.

Diam ^(cm)				N/ha		Vpied./ha		Vprod./ha		Vaccr./ha	
T	moy	dom	exp	T	T	T	Estimation	T	Estimation	T	Estimation
				67		511	E tables de productio	4,4	S estimation	6,4	KSt placettes de contr

Si la description du mode de traitement est une classe "non boisé", alors dans l'onglet "étage" la liste des essences reprend cette classe des non boisés (étang, superficie bâtie, etc.).

Dans tous les autres cas le programme affiche les étages et les essences.

En bas à gauche de chaque étage, il est possible d'insérer ou d'effacer une essence. Lorsque l'on insère une essence, une fenêtre s'ouvre dans laquelle il faut choisir l'essence ou taper son abréviation.

- Si vous choisissez l'essence dans la liste, il est préférable d'utiliser la souris, puis "ENTER", ou bien le bouton "OK".

- Si vous tapez son abréviation, respectez les règles suivantes:

- le respect des majuscules ou minuscules est important;
- il faut taper les lettres rapidement (par exemple pour le hêtre (Buche) le "Bu"), car si vous tapez "B", le curseur se positionne sur B_S (pépinière - Baumschule), qui est le premier de la liste des B***, ensuite lorsque vous tapez le "u" sans trop attendre, le curseur atteint "Bu". Il suffit alors de taper "ENTER" ou le bouton "OK" pour valider;
- pour le douglas (Douglasie) par exemple, il suffit de taper "D", car le douglas est le seul dans la liste des D***. Pour valider taper "ENTER" ou bien le bouton "OK".

Il est possible de changer l'essence en cliquant dessus; la liste déroulante des essences s'affiche et on peut choisir une nouvelle essence:

%	essence	âge				pl.	exp.	H		G/ha	FP	FR	Diam	
		min	max	moy	actu.			hm	hd					T
100	Ei chêne			190	190	1808	200	30,4		30,0	30,0	1,85	1,00	
100	Ei chêne									30,0	30,0			
	EKa châtaignier													
	eL ligne électrique													
	ELä mélèze d'Europe													
	Els alisier torminal													

Présentation spécifique de l'écran pour les futaies à âges multiples (futaie jardinée ou assimilée)

Si "description" est une futaie à âges multiples (groupe FJ), alors l'écran "étages" se présente de manière spécifique:

Général												Phyto	Topo	Expo	Pente	Géologie	Description	Fonctions	Etages	#Ess.	Interventions
Etage: <input type="text" value="Principal"/>																					
Composition: <input type="text"/>																					
%	essence		âge				pl.	exp.	H		G/ha	FP	FR	Diam							
			min	max	moy	actu.			hm	hd					T	T					
14	Bu hêtre	TGB								5,0	0,00										
22	Bu hêtre	GB								8,0	0,00										
24	Bu hêtre	MB								9,0	0,00										
30	Bu hêtre	PB								11,0	0,00										
3	BAh érable sycomore	TGB								1,0	0,00										
3	BAh érable sycomore	GB								1,0	0,00										

- Lors de l'insertion d'une essence, quatre lignes sont créées automatiquement avec comme en-têtes TGB (très gros bois), GB (gros bois), MB (moyen bois), et PB (petit bois).
- Les âges ne sont plus accessibles, la hauteur moyenne non plus.
- La densité n'apparaît pas.
- En encodant une hauteur dominante, celle-ci est recopiée dans les autres lignes de cette essence: ainsi il n'est possible de n'entrer qu'une seule hauteur dominante par essence.
- Les tables de production ne peuvent pas être appliquées et le facteur de production n'est pas calculé.

Règles d'affichage dans l'écran "étages"

âge min, max, moy ne sont pas accessibles:

- si "description" est une futaie à âges multiples (groupe FJ);

hm n'est pas accessible:

- si l'essence est (ligne électrique, étang, ...);
- si "description" est une futaie à âges multiples (groupe FJ);
- si la table de production de l'essence ne contient pas de données pour hm;

hd n'est pas accessible:

- si l'essence est (ligne électrique, étang, ...);
- si la table de production de l'essence ne contient pas de données pour hd;

G/ha, N/ha, Vpied./ha, Vprod./ha, Vaccr./ha, Estimation Vpied.-Vprod.-Vaccr ne sont pas accessibles:

- si l'essence est (ligne électrique, étang, ...);
- si "description" est une futaie à âges multiples (groupe FJ);
- si l'étage est régénération;

Utilisation de couleurs suite aux calculs avec les tables de production:

- l'âge est affiché en rouge s'il n'y a pas de données pour cet âge dans les tables de production;
- hm respectivement hd est affiché sur fond rouge si $h > h_0$;
- hm respectivement hd est affiché sur fond mauve si $h < h_i$;

G/ha T, N/ha T, ...T: signifie que les données proviennent des tables de production.

Message d'erreur dans l'écran "étages"

Quand une valeur encodée dans "âge" ou "hauteur" est simplement effacée (sans encoder une nouvelle valeur à sa place), le logiciel affiche le message d'erreur suivant: "veuillez modifier ou mettre "0"".

Règles de calcul dans l'écran "étages"

% est calculé par le logiciel quand les superficies terrières ont été encodées, indépendamment du fait si les tables de production peuvent être appliquées ou non.

ATTENTION: si pour une ou plusieurs essences, la superficie terrière manque, les pourcentages doivent être encodés manuellement. Si les pourcentages calculés par le logiciel doivent être modifiés, il faut remettre les superficies terrières à 0. Si pour une essence le pourcentage manque, les calculs avec les tables de production ne donnent pas de résultat (p. ex. volumes).

hm et hd: le programme calcule hd à partir de hm encodé, à condition que la table utilisée renseigne les deux hauteurs; ainsi le programme donne priorité au calcul avec la valeur de hm; le programme ne calcule toutefois pas hm à partir de hd encodé, puisqu'il est supposé que hd est une valeur plus fiable que hm

ATTENTION: si l'encodage d'une valeur de hd doit se substituer au calcul moyennant une valeur hm préalablement encodée, il faut supprimer manuellement l'ancienne valeur de hm en encodant pour hm la valeur "0"

superficie terrière: la superficie terrière du peuplement est calculée par le logiciel lorsque la densité a été estimée et que les tables de production peuvent être appliquées.

facteur de production (FP): Le FP est calculé en interpolant entre les valeurs de deux classes fixes des tables de production, et affiché avec 2 décimales.

La décimale renseigne sur le pourcentage à prendre en considération de chaque classe. Un facteur de production 1,90 signifie que 10% de la valeur proviennent du facteur de production 1,0 et 90% proviennent du facteur de production 2,0.

Formule pour le calcul du facteur de production:

$$\text{facteur de production} = \text{classe supérieure} + \frac{(\text{hauteur sup.} - \text{hauteur réelle})}{(\text{hauteur sup.} - \text{hauteur inf.})}$$

La classe de production 1 est extrapolée vers le haut pour obtenir la classe de production 0 (meilleure que 1).

Lorsque la hauteur encodée est supérieure à la classe de production 0 ou inférieure à la classe de production la plus mauvaise, elle est affichée sur fond couleur (rouge/mauve) et un message est affiché sous les commentaires de calcul et les tables de production ne peuvent pas être appliquées: les valeurs suivantes ne seront donc pas calculées: pourcentage, densité, hauteur manquante, G tables, FP, N/ha tables, volumes tables.

L'âge est, le cas échéant, interpolé entre les valeurs fixes des tables de production.

facteur de réduction (FR): pour le calcul du volume accroissement courant d'une certaine essence d'un certain peuplement, sur base des tables de production, le logiciel applique des facteurs de réduction fixes, qui varient en fonction de la catégorie d'essences et en fonction de la densité, suivant le tableau suivant:

groupe d'essences	facteurs de réduction pour le calcul de l'accr. courant en f. densité									
	1,0	0,9	0,8	0,7	0,6	0,5	0,4	0,3	0,2	0,1
Ei	1,0	1,0	0,9	0,9	0,8	0,6	0,5	0,4	0,3	0,1
Bu	1,0	1,0	1,0	0,9	0,8	0,7	0,6	0,5	0,4	0,2
Fi	1,0	1,0	0,9	0,8	0,6	0,5	0,4	0,3	0,2	0,1
Kie	1,0	1,0	0,9	0,8	0,7	0,6	0,5	0,4	0,3	0,2
Hbu	1,0	0,9	0,8	0,7	0,6	0,5	0,4	0,3	0,2	0,1

densité: le programme calcule la densité en fonction des superficies terrières encodées, sous réserve que les tables de production sont applicables pour toutes les essences qui figurent dans le parquet. Une densité qui est encodée manuellement alors que des superficies terrières existent et peuvent être appliquées, est remplacée par la valeur calculée.

ATTENTION: le logiciel ne calcule pas la densité d'un peuplement quand pour une ou plusieurs essences les tables de production ne sont pas applicables ou que pour une ou plusieurs essences la superficie terrière n'est pas encodée. Dans ce cas il est important d'encoder la densité manuellement.

Commentaires : le programme donne un commentaire de calcul à la fin de la ligne de chaque essence.

Boutons supplémentaires

Bouton permettant le calcul avec les tables de production:



La commande en question lance le calcul de toutes les variables susceptibles d'être calculés moyennant les tables de production.

Bouton permettant de maximiser ou minimiser le facteur de production:



Cette fonction permet pour l'essence sélectionnée de maximiser ou minimiser le facteur de production par l'âge ou la hm ou la hd. Le programme calcule le facteur de production maximum ou minimum et l'applique au calcul des volumes. Si l'on maximise ou minimise le facteur de production par la hauteur (hm ou hd), le programme calcule également la hauteur de la table de production la plus proche de la valeur initiale, et applique le facteur de production obtenu au calcul des volumes.

ATTENTION: en poussant sur le bouton jaune, les valeurs initialement encodées seront perdues!!

Bouton permettant de faire vieillir ou de faire rajeunir une certaine essence d'un certain parquet et figeant le facteur de production:



Le logiciel recalcule pour un âge qu'on peut définir en indiquant le nombre d'années à ajouter à l'âge encodé (ou bien à retrancher en mettant une valeur négative), la nouvelle hauteur ainsi que la nouvelle densité.

Régénération

Le logiciel permet deux possibilités de décrire une régénération:

1^{ère} possibilité:

Etage: Régénération		Répartition: + légère partout		Réussite: voll complète, non acqui							
Densité: ,00		100 % naturelle, 0 % artificielle, 0 % culture anticipée:		Composition: %: 70 Surf. ha: 0,14							
%	essence	âge			H		G/ha	FP	FR	Diam	
		min	max	moy actu.	pl.	exp.	hm	hd	T	T	moy
100	Bu hêtre			8		140	2,5		0,00	1,00	

La régénération est décrite dans l'étage régénération. Par défaut le programme indique 100% naturelle, 0% artificielle, 0% anticipée. Il faut également compléter le % de surface ou la surface en ha. **Quand la surface de la régénération est calculée sur base d'un pourcentage et que la surface du parquet est modifiée après, une routine de vérification fait un recalcul de la surface de régénération.** Il n'y a pas moyen d'encoder une densité dans l'étage régénération.

2^{ème} possibilité:

Etage: Principal		Répartition: + légère partout		Réussite: voll complète, non ac							
Densité: 1,00		100 % naturelle, 0 % artificielle, 0 % culture anticipée:		Composition: %: 70 Surf. ha: 0,14							
%	essence	âge			H		G/ha	FP	FR	Diam	
		min	max	moy actu.	pl.	exp.	hm	hd	T	T	moy
100	Bu hêtre			8		140	2,5		0,00	1,00	

Si l'on choisit comme description "régénération", le programme indique par défaut dans l'étage principal 100% naturelle, 0% artificielle, 0% anticipée. Cette information permet de décrire la régénération. La surface attribuée à la régénération correspond dans ce cas à la surface du parquet. Il est possible d'encoder une densité au niveau de l'étage principal pour la régénération.

Volumes

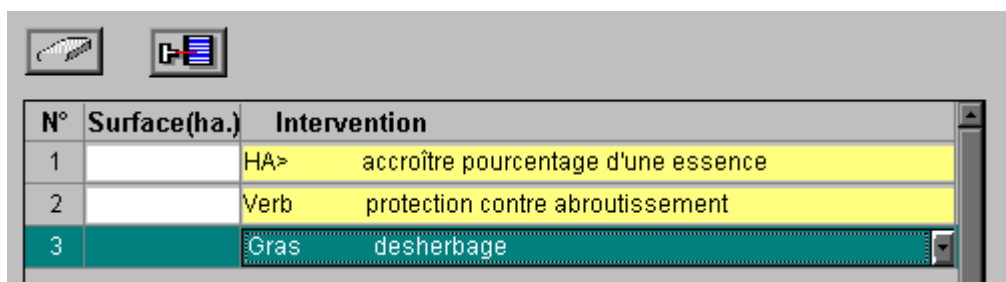
Les volumes calculés ne sont pas visibles dans l'encart "Etages", mais seulement dans l'encart "#Ess." Quand la surface du parquet est modifiée, une routine de vérification fait un recalcul des volumes.

4.11 #Ess.

Essence		G	N	pied	Volume prod.	acc.
Hbu	charme	3	390	11	0,1	0,7
Bu	hêtre	2	65	23	0,4	1,1
Ei	chêne	6	15	111	1,0	1,3
Total parquet:		10	470	145	1,5	3,1

Cet onglet permet de consulter directement les totaux G, N, Vpied., Vprod., Vaccr. pour l'ensemble des essences et des étages du parquet. Ces totaux sont exprimés pour la surface totale du parquet.

4.12 Interventions (dans le module aménagement)



N°	Surface(ha.)	Intervention
1		HA> accroître pourcentage d'une essence
2		Verb protection contre abrutissement
3		Gras desherbage

Lorsque l'on insère une nouvelle ligne, inconnu est mis par défaut.

5 REMARQUES CONCERNANT LES TABLES DE VALIDATION

Noms de colonne valables pour toutes les tables

n°	numéro courant de la classe (n'intervient pas dans le programme)
dénomination	nom français de la classe
Benennung	nom allemand de la classe
abréviation	abréviation de la classe basée généralement sur le nom allemand; l'abréviation est affichée dans la liste déroulante et permet l'accès rapide à une classe spécifique lors de l'encodage

Noms de colonne spécifiques pour certaines tables

table "communes cadastrales"

pays	pays de situation de la commune cadastrale (permet un traitement des données limité à un certain pays)
------	--

table "liste des tables de production"

hauteurs	permet de classer les tables de production en 3 types: hm tables renseignant uniquement la hauteur moyenne hd tables renseignant uniquement la hauteur dominante hmhd tables renseignant les deux hauteurs: la hauteur
moyenne	et la hauteur dominante permet de gérer l'encodage des différents types de hauteurs

table "secteurs écologiques"

groupe	permet de classer les secteurs écologiques en 2 types: OSL secteurs écologiques de l'Oesling GMM secteurs écologiques du Gutland, de la Moselle et de la Minette permet de limiter l'affichage du nombre de secteurs écologiques en fonction de la situation du parquet
--------	---

table "phytosociologie"

situation	permet de classer les associations phytosociologiques en 3 types: Gutland associations phyto limitées au Gutland Oesling associations phyto limitées à l'Oesling Oes + Gut associations phyto communes à l'Oesling et au Gutland
-----------	---

table "géologie"

type permet de classer les géologies en types de géologies pour le calcul d'un tableau synoptique

arg	argiles
ca	calcaires
do	dolomies
ébp	éboulement des pentes
fal	fonds alluviaux
gr	grès (sauf Grès de Luxembourg)
grl	Grès de Luxembourg
ind	indéfini
li	limons
ma	marnes
qu	quartzite
sch	schistes

table "description"

groupe permet de classer en 6 types:

NB	non boisé
N	normal
FJ	futaie à âges multiples (p.ex. futaie jardinée)
T	taillis
CP	coupe rase
I	inconnu

permet de gérer les écrans suivants en fonction de la classe choisie dans "description"

table "structures"

groupe il n'y a que 2 classes:

FJ	futaie à âges multiples (p.ex. futaie jardinée)
I	inconnu

n'est pas utilisé par l'application étant donné que l'accès à "structures" n'est possible qu'en cas de futaie à âges multiples

table "stades de développement"

groupe il n'y a que 2 classes:

N	normal
I	inconnu

n'est pas utilisé par l'application étant donné que l'accès à "stades de développement" n'est pas possible en cas de futaie à âges multiples ou de taillis

table "essences"

rf	permet de classer les essences en 3 types: D divers F feuillus R résineux permet de gérer l'impression des tableaux synoptiques en fonction du type d'essences
cat.	permet de classer les essences en 6 catégories: divers divers Ei catégorie "chêne" Hbu catégorie "charme" Bu catégorie "hêtre" Fi catégorie "épicéa" Kie catégorie "pin" utilisé pour la détermination du facteur de réduction, en fonction de la densité
a expl.	permet d'afficher et d'imprimer les valeurs par défaut des âges d'exploitabilité
boisé	permet de classer en 3 catégories d'essences: boisé boisé nb nreb non boisé non reboisable nb reb non boisé reboisable permet de calculer des catégories au niveau des tableaux synoptiques et d'obtenir des sous-totaux pour le "non boisé"
cl_a	permet de classer en 7 groupes d'essences: VLh groupe "feuillus divers" Ei groupe "chênes" Bu groupe "hêtre" Ah/Es groupe "érables, frêne" VNh groupe "résineux divers" Fi/Dgl/Ta groupe "épicéas, douglas, sapin" Kie/Lä groupe "pins, mélèzes" groupes utilisés pour le calcul du tableau des classes d'âge