

Landschaftsmonitoring in Luxemburg 1962-1999

Pressekonferenz
des Umweltministers Lucien Lux

24 Oktober 2006



LE GOUVERNEMENT
DU GRAND-DUCHÉ DE LUXEMBOURG
Ministère de l'Environnement

Artikel 17 des Naturschutzgesetzes

(loi du 19 janvier 2004 concernant la protection de la nature et des ressources naturelles)

Art. 17. Il est interdit de réduire, de détruire ou de changer les biotopes tels que mares, marécages, marais, sources, pelouses sèches, landes, tourbières, couvertures végétales constituées par des roseaux ou des joncs, haies, broussailles ou bosquets. Sont également interdites la destruction ou la détérioration des habitats de l'annexe 1 et des habitats d'espèces des annexes 2 et 3.

Sont interdits pendant la période du 1er mars au 30 septembre:

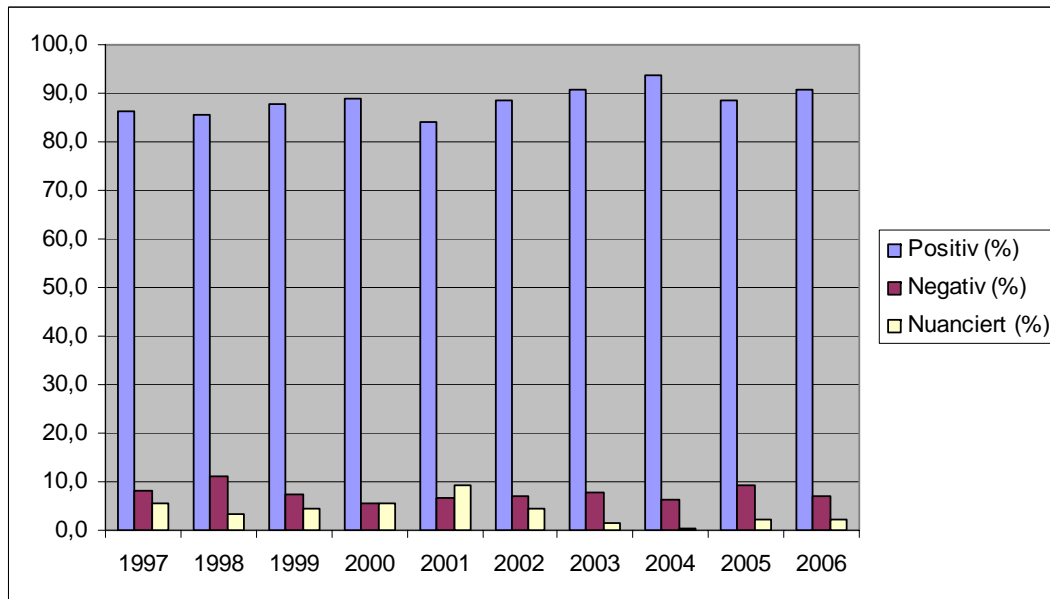
- a) la taille des haies vives et des broussailles à l'exception de la taille des haies servant à l'agrément des maisons d'habitation ou des parcs, ainsi que de celle rendue nécessaire par des travaux effectués dans les peuplements forestiers;
- b) l'essartement à feu courant et l'incinération de la couverture végétale des prairies, friches ou bords de champs, de prés, de terrains forestiers, de chemins et de routes.

Le Ministre peut exceptionnellement déroger à ces interdictions pour des motifs d'intérêt général.

Le Ministre imposera des mesures compensatoires comprenant, si possible, des restitutions de biotopes et d'habitats quantitativement et qualitativement au moins équivalentes aux biotopes et habitats supprimés ou endommagés.

Genehmigungen des Umweltministeriums im Rahmen des Naturschutzgesetzes

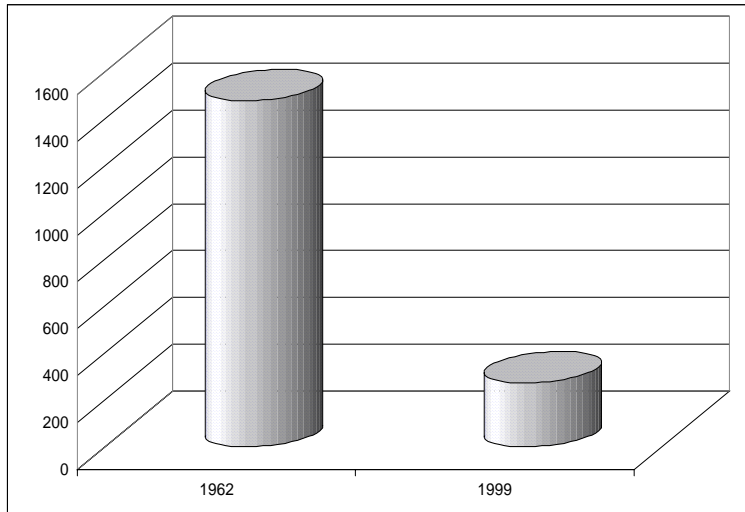
1997-2006



Entscheidungen	Total	%
Positiv	15811	88,5
Negativ	1360	7,6
Nuanciert	691	3,9
Total	17862	

Feuchtgebiete: Feuchtgrünland, Röhrichte

Verlust: 82 %



FOLGENUTZUNG

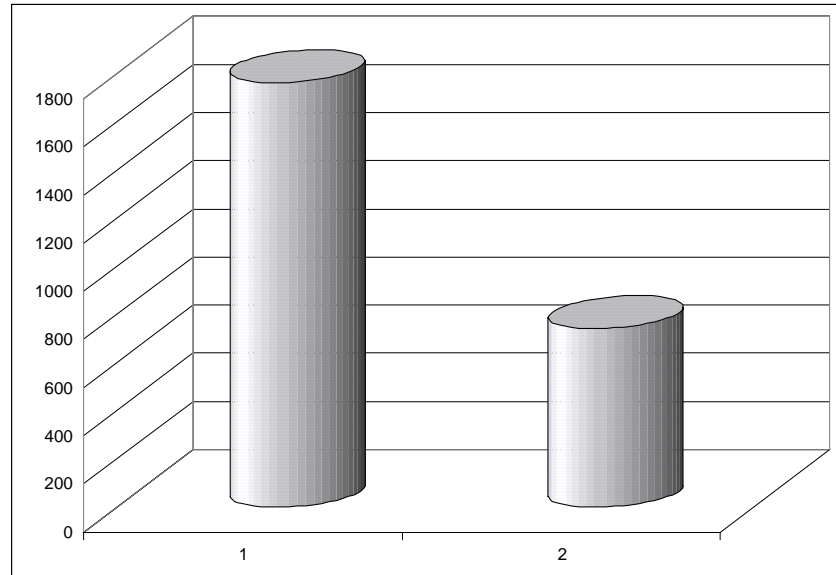
	m ²	ha	Anteil
Feuchtgebiete in 1962	14.734.905,38	1.473,49	100 %
Folgenutzungen in 1999			
Landwirtschaftliche Nutzung	8.662.048,10	866,20	58,79%
Waldflächen	2.496.839,73	249,68	16,95%
Siedlung, Gewerbe, Grünflächen	468.765,29	46,88	2,82%
Gebüsch, Vorwälder	414.527,05	41,45	2,81%
Straßen, Wege und Parkplätze	279.888,47	27,99	1,90%
Stillgewässer	73.000,15	7,30	0,50%

Ursachen:

1. Drainage u. Düngung
2. Aufforstung (Fichte, Pappel)
3. Verbuschung durch Aufgabe v. extensiver Nutzung

Streuobstwiesen « Bongerten »

Verlust: 58.5 %



FOLGENUTZUNG

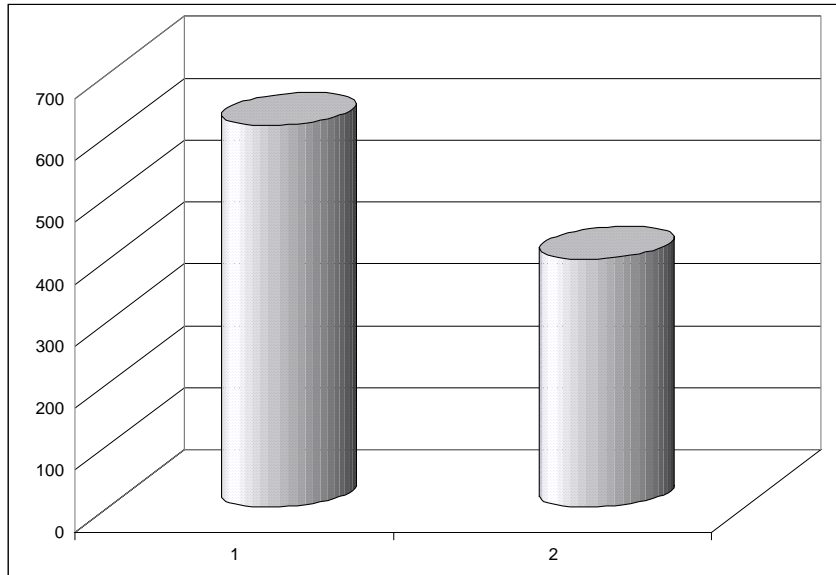
	m ²	ha	Anteil
Streuobstwiesen in 1962	17.656.698,62	1.765,67	100 %
Folgenutzungen in 1999			
Landwirtschaftliche Nutzung	5.980.060,31	598,01	33,87%
Siedlung, Gewerbe, Grünflächen	3.996.470,54	399,65	22,63%
Waldflächen	1.561.392,22	156,14	8,84%
Gebüsch, Vorwälder	629.447,75	62,95	3,56%
Straßen, Wege und Parkplätze	461.901,62	46,19	2,62%

Ursachen:

1. Totalbeseitigung
2. Aufgabe der Nutzung

Trockenrasen und Heiden

Verlust 34.9 %



FOLGENUTZUNG

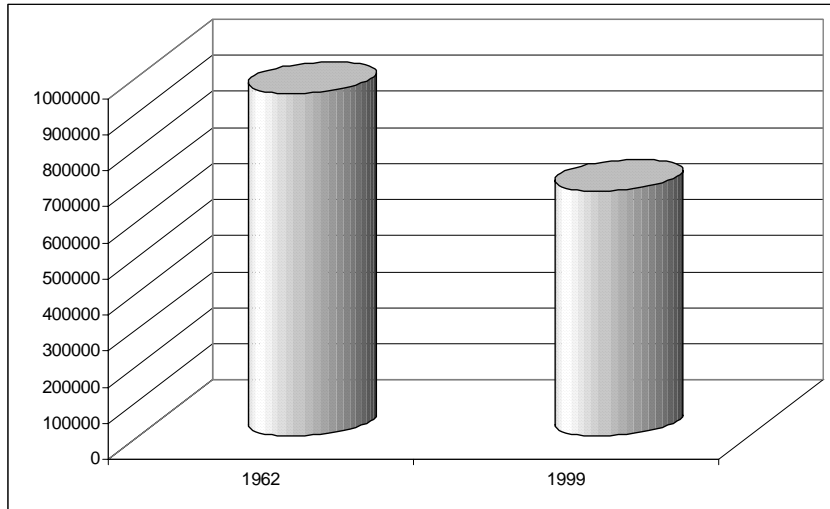
	m ²	ha	Anteil
Trockenrasen, Heiden in 1962	6.166.190,50	616,62	100 %
Folgenutzungen in 1999			
Waldflächen	2.152.731,88	215,27	34,91%
Landwirtschaftliche Nutzung	1.352.398,07	135,24	21,93%
Gebüsch, Vorwälder	780.483,23	78,05	12,66%
Straßen, Wege und Parkplätze	126.670,07	12,67	2,05%
Siedlung, Gewerbe, Grünflächen	105.668,51	10,57	1,71%

Ursachen:

1. Aufforstung
2. Verbuschung durch Aufgabe v. extensiver Nutzung
3. Umbruch u. Einsatz von Futtergräsern
4. Eutrophierung

Hecken und Baumreihen

Verlust: 28.5 %

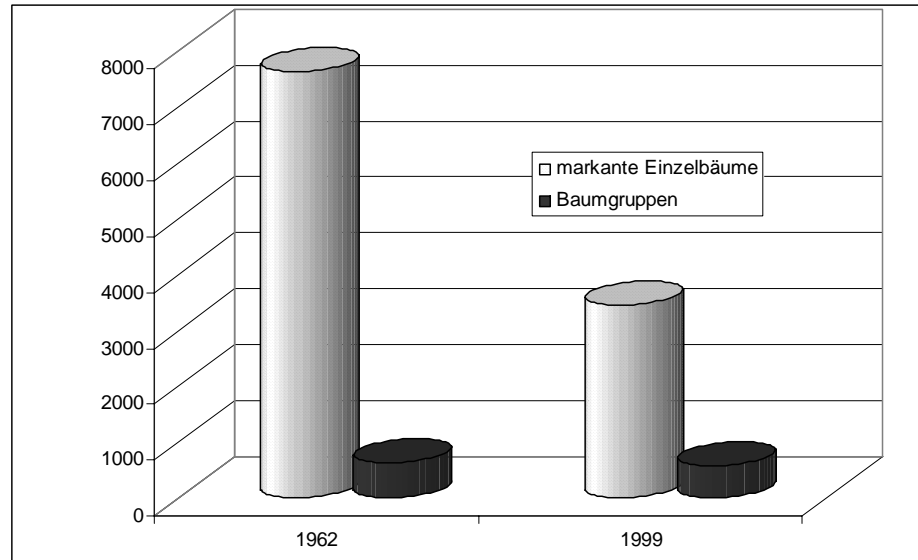


Ursachen:

1. Flur -« Bereinigung »
2. Punktuelle Entfernung
3. Siedlungen

Markante Einzelbäume und Baumgruppen

Verlust 55 %

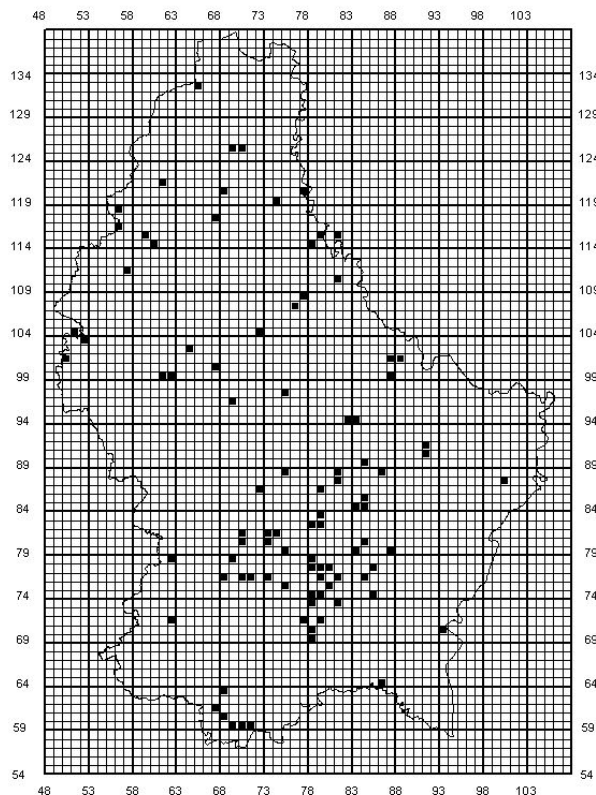


Ursachen:

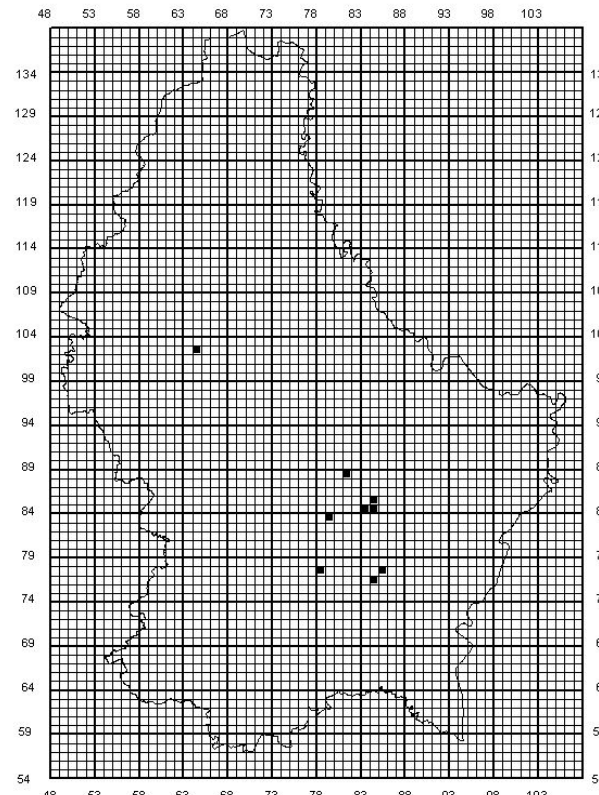
1. Flur -« Bereinigung »
2. Punktuelle Entfernung
3. Siedlungen

Ackerrandstreifen

Indikatorart: **Sandmohn (Papaver argemone)**



1892-1994

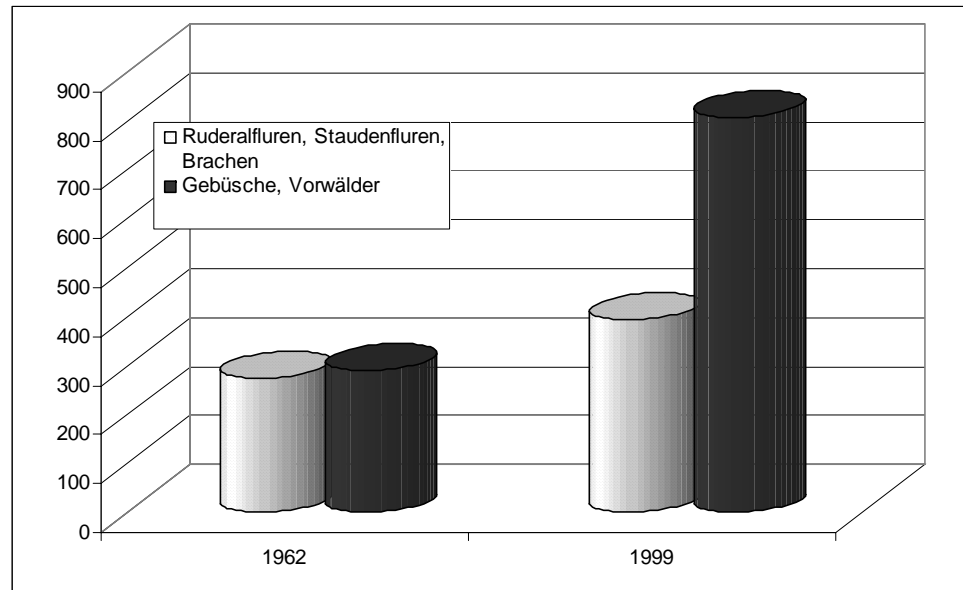


2004/2005



Ruderal- und Staudenfluren Gebüsche und Vorwälder

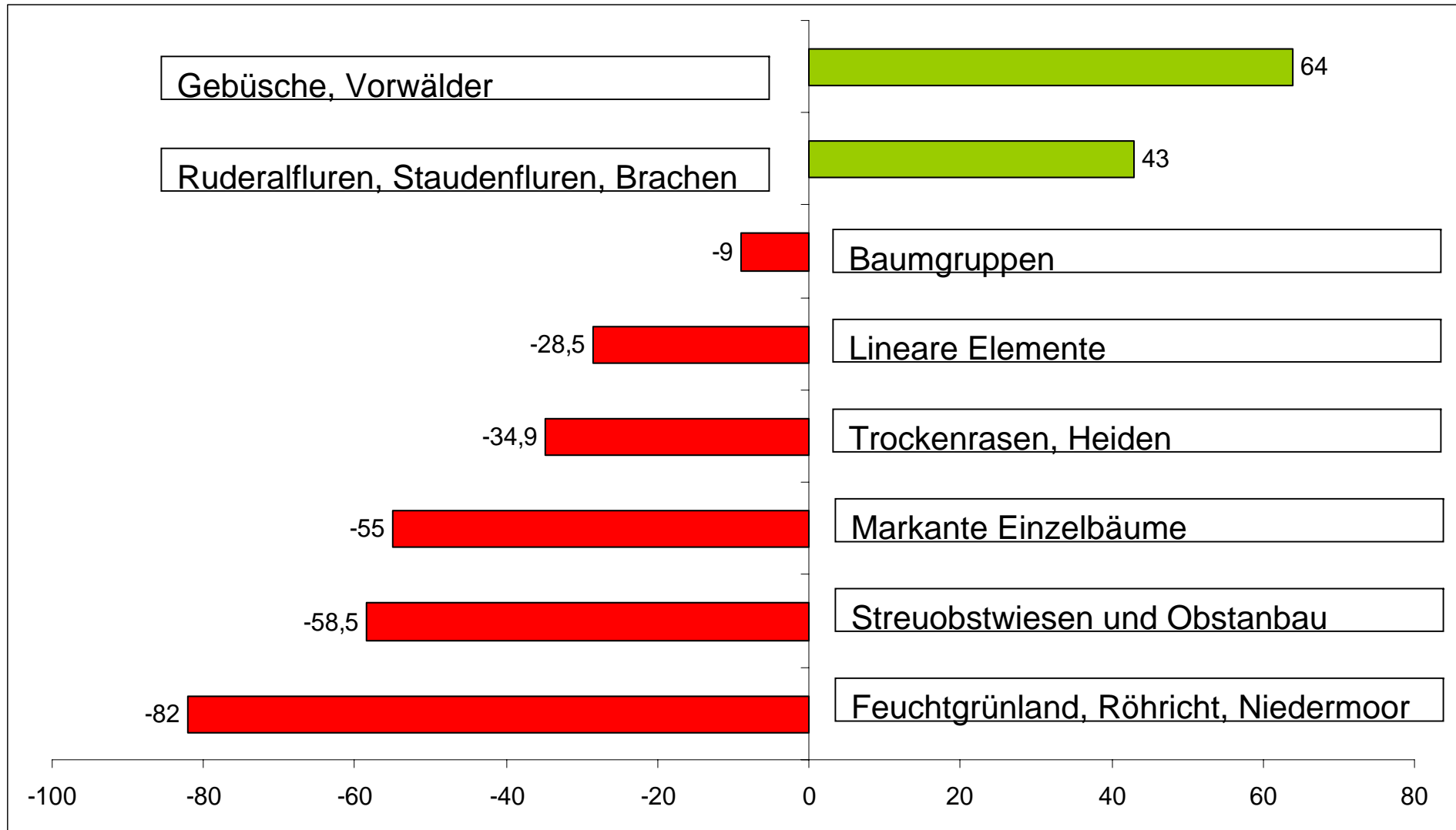
Zunahme 43 %
Zunahme 64 %



Ursachen:

1. Siedlungserweiterung
2. Baulücken
3. Gewerbestandorte
4. Bauerwartungsland
5. Verkehrsböschung

Bilanz



Anteil von bedrohten Pflanzenarten nach Biotoptypus*

Biotop	Anteil von Blütenpflanzen nach Biotoptypus in Luxembourg (%)	Anteil von bedrohten Blütenpflanzen nach Biotoptypus (%)	Anteil der bedrohten Pflanzenarten
Wald, Waldrand	27.1	17.0	13.4
Felsen, Geröll	7.5	25.3	5.5
Aquatische Habitats und Quellen	4.1	42.6	5.1
Flussufer und Teiche	5.8	48.1	8.1
Tümpel, Sümpfe und Feuchtwiesen	11.5	48.0	16.0
Trockenrasen und Heiden	16.3	55.6	26.4
Ruderalfluren, Ruderalstauden und Brachen	22.8	37.7	25.1
Intensiv genutztes Grünland	4.8	3.1	0.4

*, Musée national d'histoire naturelle (2002): Atlas des plantes menacées du Luxembourg, 58 pp. étude non publiée

Schlussfolgerung (1)

- Zunahme von Ersatzgesellschaften mit geringerem Natürlichkeitsgrad wie z.B. Ruderal- und Staudenfluren, Gebüschbrachen. Typische Begleitbiotope neuer Siedlungs- und Gewerbeflächen.
- Erschreckender Rückgang von standortspezifischen Biotopen (Feuchtgebiete, Trockenrasen) deren Zerstörung teilweise sehr schwierig rückgängig zu machen ist

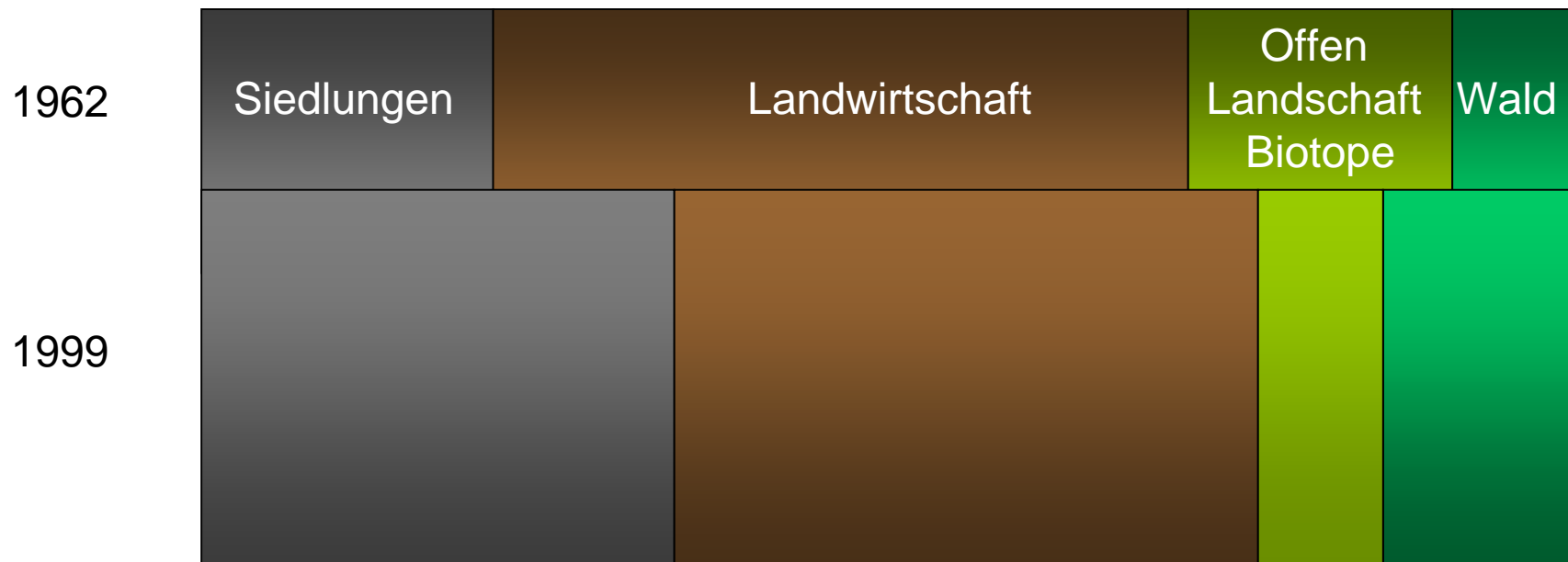
BANALISIERUNG VON LANDSCHAFTSKOMPOSITION

Schlussfolgerung (2)

- Lineare Kleingehölze (Hecken und Baumreihen) gehen um insgesamt ca. 28,5% zurück. Rückgang durch Umstrukturierung, Flurbereinigung und Schlagvergrößerung, Erweiterung von Siedlungsflächen und Ausbau von Wegen und Straßen.
- Verbreitung von Indikatorarten untermauert den Rückgang von niederwüchsigen Strukturelementen (Randstreifen)
- Die Zahl der markanten Einzelbäume nahm um ca. 55% ab, die Zahl der Baumgruppen sank um 9%.

UNIFORMISIERUNG DER LANDSCHAFTSSTRUKTUR

Verschiebung der Landnutzung



Art. 17. Il est interdit de réduire, de détruire ou de changer les biotopes tels que **mares**, marécages, marais, sources, pelouses sèches, landes, tourbières, couvertures végétales constituées par des roseaux ou des joncs, haies, broussailles ou bosquets. Sont également interdites la destruction ou la détérioration des habitats de l'annexe 1 et des habitats d'espèces des annexes 2 et 3.



Art. 17. Il est interdit de réduire, de détruire ou de changer les biotopes tels que mares, marécages, marais, sources, **pelouses sèches**, landes, tourbières, couvertures végétales constituées par des roseaux ou des joncs, haies, broussailles ou bosquets. Sont également interdites la destruction ou la détérioration des habitats de l'annexe 1 et des habitats d'espèces des annexes 2 et 3.



Art. 17. Il est interdit de réduire, de détruire ou de changer les biotopes tels que mares, marécages, marais, sources, pelouses sèches, landes, tourbières, couvertures végétales constituées par des **roseaux ou des joncs**, haies, broussailles ou bosquets. Sont également interdites la destruction ou la détérioration des habitats de l'annexe 1 et des habitats d'espèces des annexes 2 et 3.



Art. 17. Il est interdit de réduire, de détruire ou de changer les biotopes tels que mares, marécages, marais, sources, pelouses sèches, landes, tourbières, couvertures végétales constituées par des roseaux ou des joncs, **haies**, broussailles ou bosquets. Sont également interdites la destruction ou la détérioration des habitats de l'annexe 1 et des habitats d'espèces des annexes 2 et 3.







+ 31 Habitats des Anhang I der
Habitat Richtlinie

+ 21 Habitats von Arten des
Anhang II der Habitat Richtlinie