



**Conférence de presse du 2 octobre 2008 de  
Monsieur Lucien LUX, Ministre de l'Environnement**

- **Bilan général de l'évolution des émissions de gaz à effet de serre**
- **Premier bilan des mesures de réduction des émissions en provenance du parc automobile national**
- **Précisions quant aux adaptations des mesures prévues au 1<sup>er</sup> janvier 2009**



MINISTÈRE  
DE L'ENVIRONNEMENT

*Pour une nouvelle qualité de vie*

## Conférence de presse – 2 octobre 2008

### 3 points forts :

- **Stabilisation du total des émissions de gaz à effet de serre ; légère baisse depuis 2006**

- **+ 59 % par rapport à 2006**

**+ 35 % par rapport à 2007**

**des parts de marché des nouvelles voitures dont les émissions de CO<sub>2</sub> ≤ 120 g/km**

- **Taxe sur les véhicules routiers : abattement annuel de 80 € pour familles nombreuses**



MINISTÈRE  
DE L'ENVIRONNEMENT

*Pour une nouvelle qualité de vie*



**Conférence de presse – 2 octobre 2008**

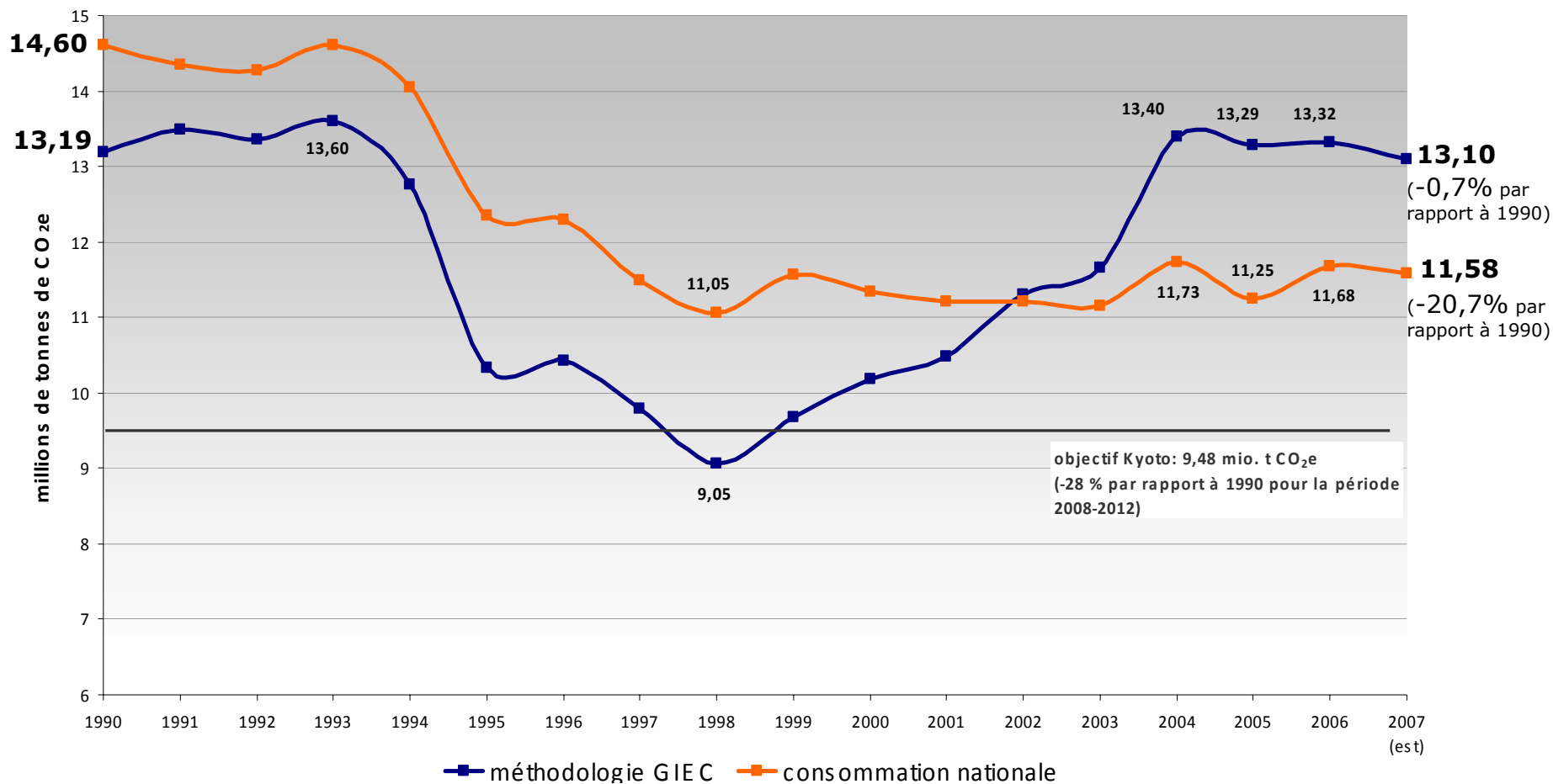
- **Bilan général de l'évolution des émissions de gaz à effet de serre**



MINISTÈRE  
DE L'ENVIRONNEMENT

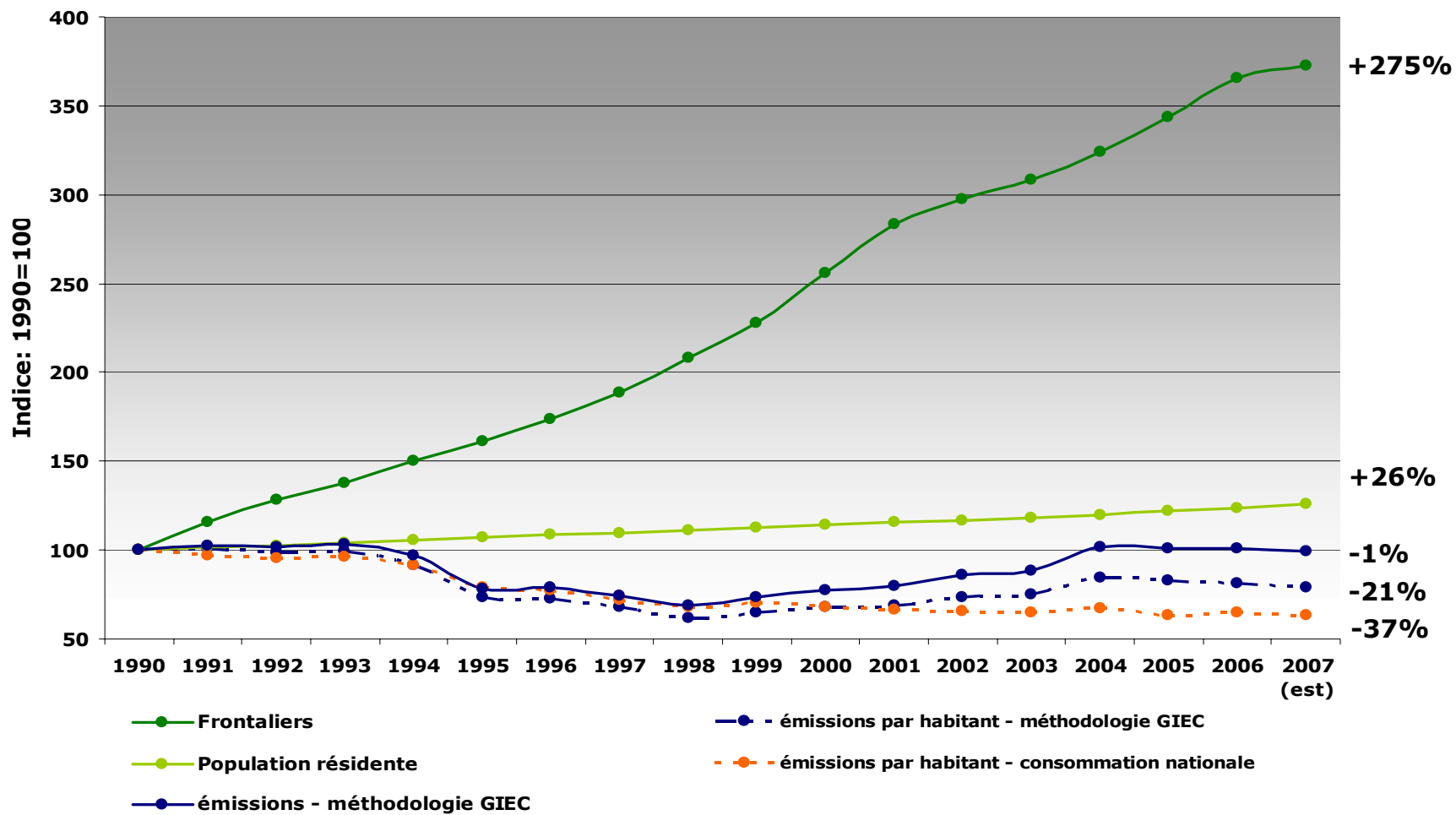
*Pour une nouvelle qualité de vie*

## Evolution des émissions de gaz à effet de serre (1990-2007)



- La méthodologie GIEC (d'application sous le Protocole de Kyoto), au contraire de l'approche « consommation nationale »,
- inclut les émissions en provenance des carburants routiers exportés, vendus au Luxembourg mais non consommés par la flotte nationale
  - exclut les émissions résultant de l'électricité importée (consommée au Luxembourg mais non produite au Luxembourg)

# Evolution 1990 - 2007 : total des émissions / population / frontaliers / émissions par habitant





Evolution 1990 - 2007 : total des émissions / population /  
frontaliers / émissions par habitant (2)

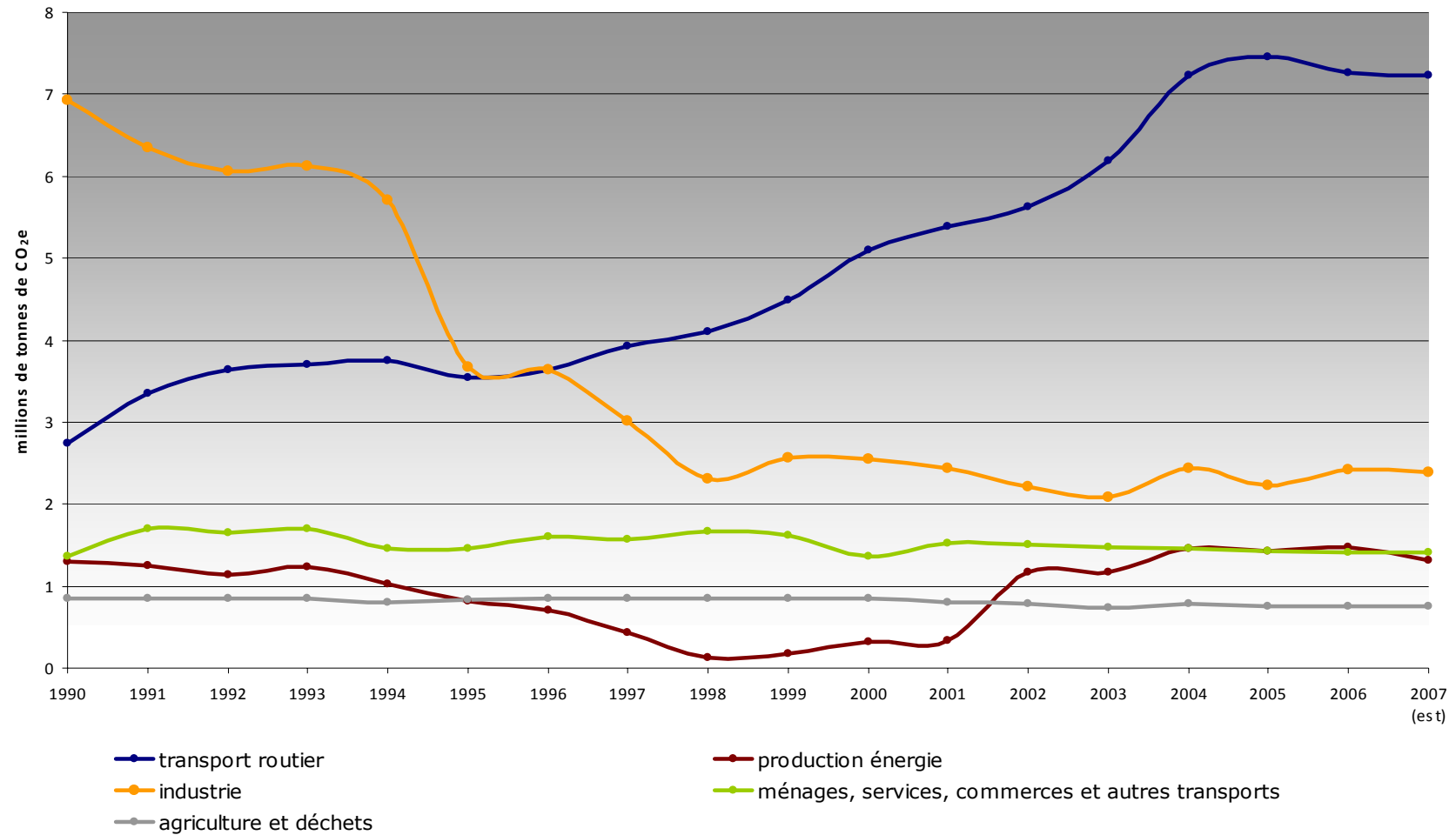
- **Stabilisation des émissions totales depuis 1990 : -0,7%**
  - UE-15 : -2,7% (1990-2006)
  - UE-27 : -7,7% (1990-2006)
- **Baisse sensible des émissions par habitant :**
  - 21% depuis 1990 (1990-2007)
  - 37% consommation nationale
    - UE-15 : +3,4% (1990-2005)
    - UE-27 : -11,7% (1990-2005)
- Population résidente : +26% (1990-2007)
- Nombre de frontaliers : +275% (1990-2007)



MINISTÈRE  
DE L'ENVIRONNEMENT

*Pour une nouvelle qualité de vie*

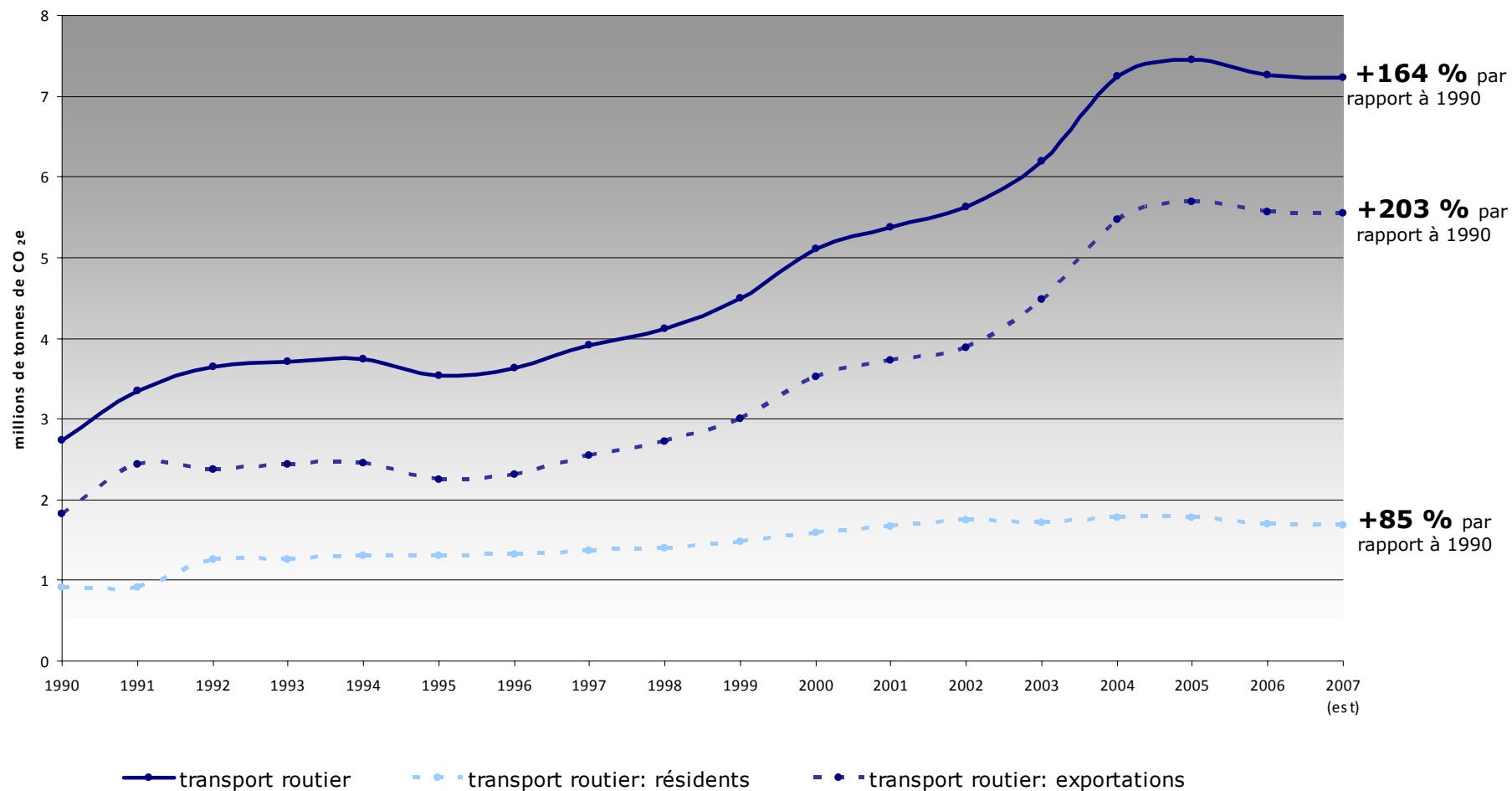
## Evolution des émissions par secteur (1990-2007)



## Evolution des émissions des transports routiers (1990-2007)

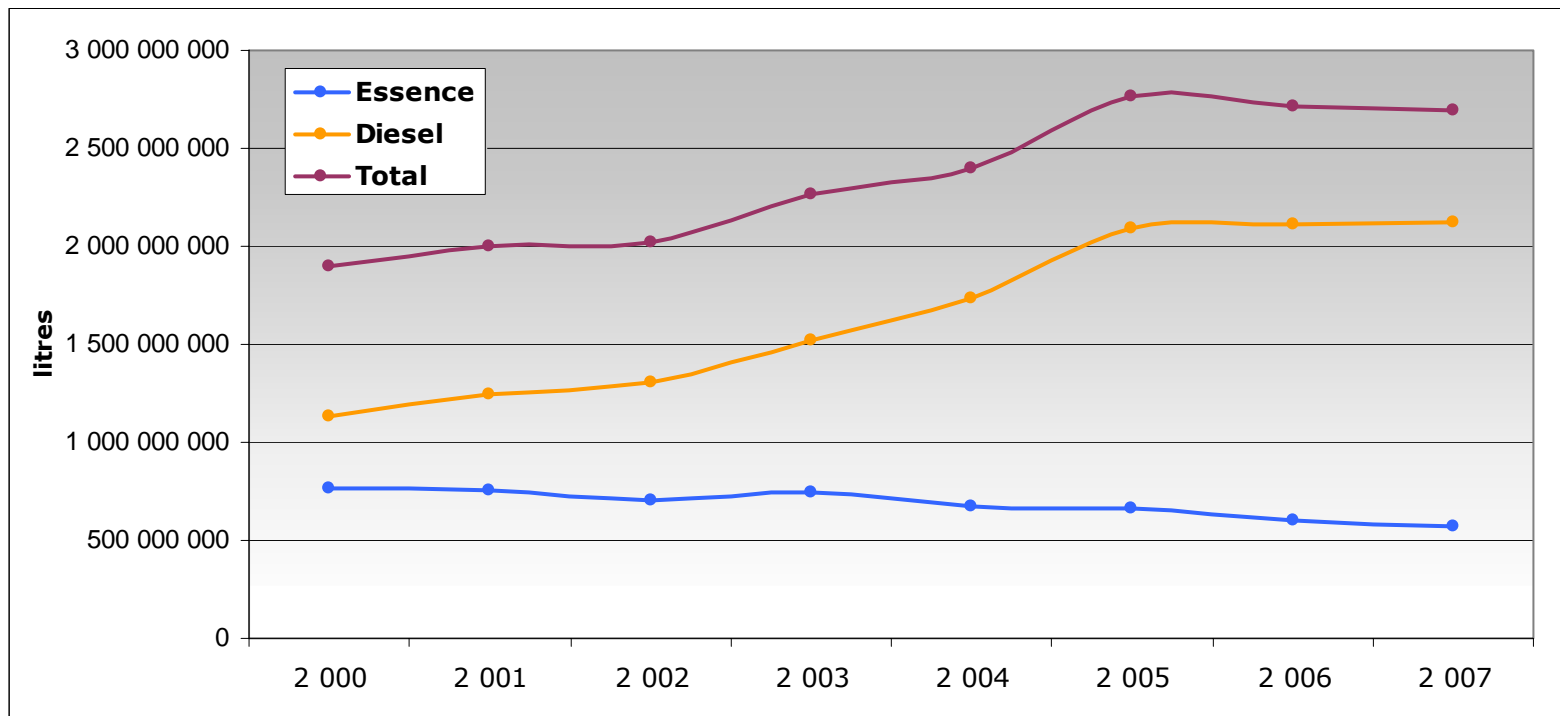
31/12/1990 : 229 558 véhicules à moteur en circulation, dont 191 588 voitures

31/12/2007 : 448 112 véhicules à moteur en circulation (+95%), dont 321 520 voitures (+68%)



## Evolution des ventes annuelles de carburants routiers

- Forte progression entre 2000 et 2005 : +45%
- Stabilisation et léger recul depuis 2005 : -2,3% en 2007 comparé à 2005





**Conférence de presse – 2 octobre 2008**

- **Premier bilan des mesures de réduction des émissions en provenance du parc automobile national**





MINISTÈRE  
DE L'ENVIRONNEMENT

*Pour une nouvelle qualité de vie*

## Mesures déjà mises en œuvre

### ■ **Plan d'action de réduction des émissions de CO<sub>2</sub> (avril 2006, complété en mai 2007)**

Mesures mises en œuvre dans le domaine des transports :

- amélioration des infrastructures et de l'attractivité des transports en commun
- réforme de la taxe sur les véhicules routiers
- « Kyoto cent » : relèvement progressif des taux des accises
  - alimentation du fonds Kyoto
  - principe pollueur-payeur
- système de subventions pour voitures économes en carburant (750 €, personnes physiques)
- campagnes de sensibilisation et d'information, notamment campagne  initiée dans le contexte du festival automobile guide d'achat on-line [www.oekotopten.lu](http://www.oekotopten.lu) 

## Emissions du parc automobile national – évolutions récentes

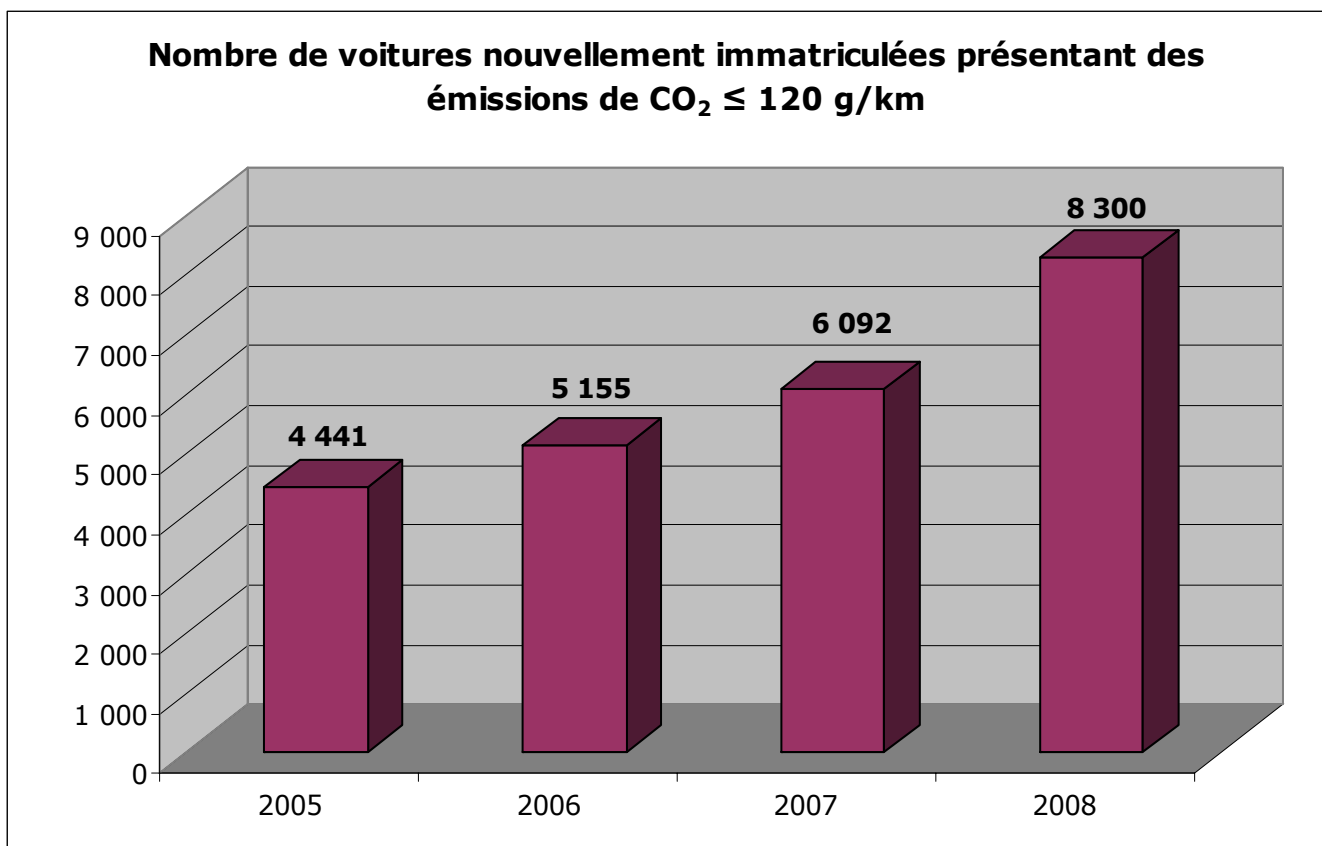
- **Progression nette des ventes de voitures à personnes avec des émissions de CO<sub>2</sub> inférieures ou égales à 120 g/km**
  - + **35 % par rapport à l'an dernier**
  - + **59 % par rapport à 2006**
- 16,1 % (6 071) des 37 629 voitures nouvellement immatriculées entre le 1/1/08 et le 1/9/08 présentent des émissions de CO<sub>2</sub> ≤ 120 g/km, contre seulement :
  - 1,7% (736 voitures) en 2001
  - 9,2% (4 441 voitures) en 2005
  - 10,1% (5 155 voitures) en 2006
  - 11,9% (6 092 voitures) en 2007



MINISTÈRE  
DE L'ENVIRONNEMENT

*Pour une nouvelle qualité de vie*

## Emissions du parc automobile national – évolutions récentes (2)



2008 : estimation sur base des parts de marché jan.-août



MINISTÈRE  
DE L'ENVIRONNEMENT

*Pour une nouvelle qualité de vie*

## Emissions du parc automobile national – évolutions récentes (3)

### ■ **Tendance généralisée claire envers les voitures à plus faibles émissions de CO<sub>2</sub>**

Voitures nouvellement immatriculées en 2008 avec des émissions

≤ 120 g/km : +59% par rapport à 2006

≤ 140 g/km : +34% par rapport à 2006

> 200 g/km : -29% par rapport à 2006

> 240 g/km : -30% par rapport à 2006

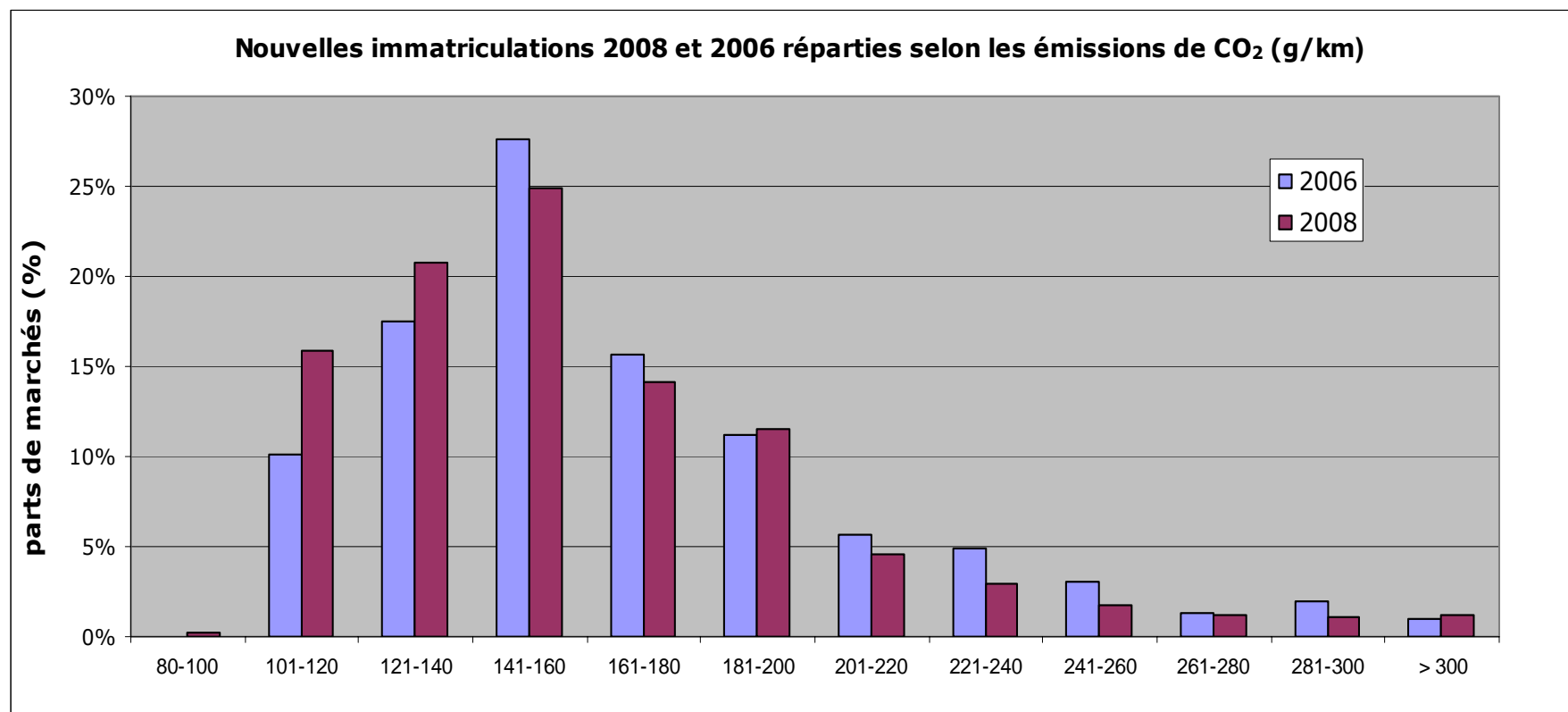
(à des émissions de CO<sub>2</sub> de 120 g/km correspond une consommation de carburant de 5 litres d'essence / 100 km, resp. 4,5 litres de diesel / 100 km)



MINISTÈRE  
DE L'ENVIRONNEMENT

*Pour une nouvelle qualité de vie*

## Emissions du parc automobile national – évolutions récentes (4)

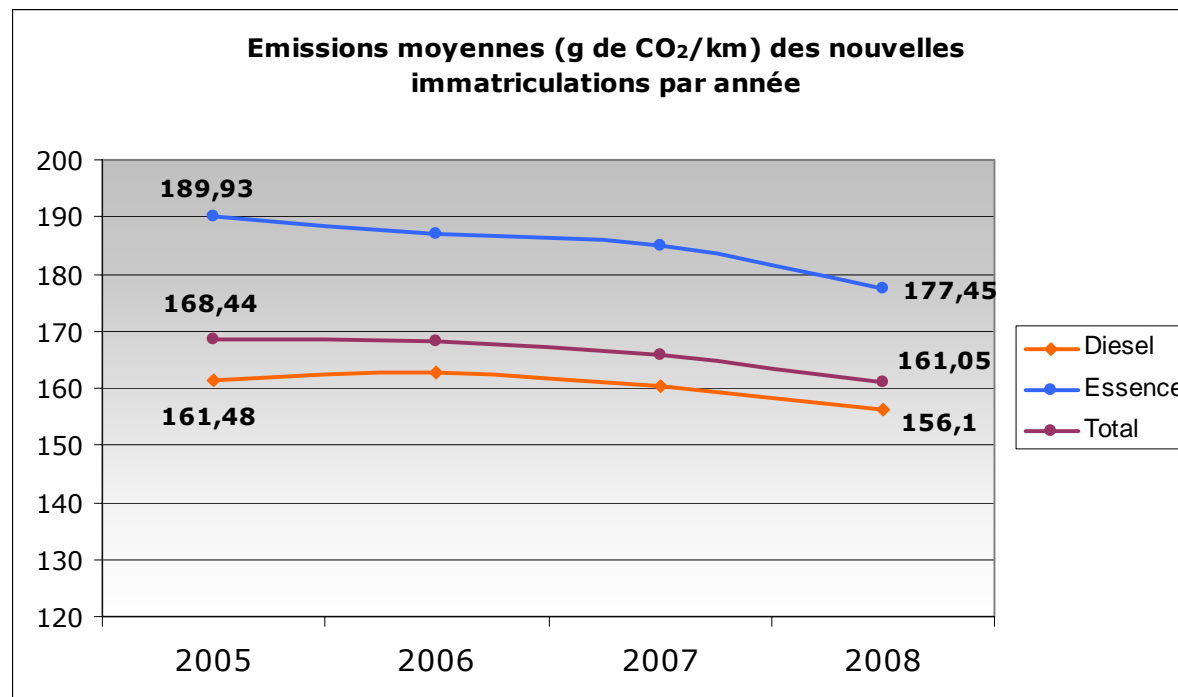


## Emissions du parc automobile national – évolutions récentes (5)

### ■ Nouvelles immatriculations :

Emissions moyennes des voitures nouvellement immatriculées en 2008:  
**161,05 g de CO<sub>2</sub> par km** parcouru

**Baisse de 4,4 % par rapport** aux émissions moyennes des nouvelles voitures de l'année **2005** ; baisse accélérée depuis 2007 (-3%)



## Emissions de CO<sub>2</sub> et taxe correspondante

- Nouvelles immatriculations 2008 :
  - 41% paient moins de 100 €/an
  - 40% paient entre 100 et 200 €/an
  - 11% paient entre 200 et 300 €/an
  - 8% paient plus que 300 €/an
  
- Ensemble du parc automobile en circulation :
  - 24% paient moins de 100 €/an
  - 46% paient entre 100 et 200 €/an
  - 18% paient entre 200 et 300 €/an
  - 12% paient plus que 300 €/an



MINISTÈRE  
DE L'ENVIRONNEMENT

*Pour une nouvelle qualité de vie*



**Conférence de presse – 2 octobre 2008**

- **Précisions quant aux adaptations des mesures prévues au 1<sup>er</sup> janvier 2009**



MINISTÈRE  
DE L'ENVIRONNEMENT

*Pour une nouvelle qualité de vie*

## Nouvelles mesures et adaptations prévues au 1/1/2009

### ■ **Taxe sur les véhicules routiers**

Introduction d'un **abattement annuel de 80 € pour familles nombreuses** (ménages de 5 personnes ou plus)

- la réduction pourra être demandée pour un véhicule par ménage

- environ 15 500 ménages bénéficiaires

- 15 450 voitures à personnes, comportant au moins 6 places et immatriculées au nom d'une personne physique, sont en circulation

### ■ **Non-déductibilité de la taxe pour les voitures de société**

### ■ **Système de subventions** (750 €) pour voitures économes en carburant

Extension aux personnes morales (voitures de société)

Introduction d'un seuil de 160 g de CO<sub>2</sub>/km pour personnes invalides

### ■ **Campagne éco-conduite** lancée en automne 2008



MINISTÈRE  
DE L'ENVIRONNEMENT

*Pour une nouvelle qualité de vie*